

岩井医師住宅解体工事

(株) 白兔設計事務所

# 解体工事仕様書

1. 工事概要  
1. 工事場所 鳥取県岩美郡岩美町大字岩井地内  
2. 敷地面積 336.10 m<sup>2</sup>  
3. 地域区分 都市計画区域（内 ○外） ・市街化調整区域  
用途地域等（指定なし）  
騒音規制区域（内 ○外） 振動規制区域（内 ○外）  
4. 解体建物概要  
表1  
表2

II. 解体工事仕様  
1. 共通仕様  
(1) 図面、特記仕様に記載されている事項は、すべて「国土交通大臣官庁官庁登録部部長、建築物解体工事共通仕様書（令和2年版）」（以下「共通仕様書」という。）による。ただし、アスベスト成形板の処理等は、国土交通省官庁官庁登録部部長「公共建築改修工事標準仕様書（建築工事編）」（平成31年版）」（以下「改修標準仕様書」という。）による。  
(2) 電気及び機械設備工事等本工事を含む電気、電気及び機械設備工事はそれぞれの標準仕様書を適用する。  
2. 特記仕様  
(1) 項目は番号に○印のついたものを適用する。  
(2) 特記事項は○印のついたものを適用する。ただし、○印のつかない場合は、※印のついたものを適用する。  
(3) 項目に記述の( ) 内表示番号は、共通仕様書の当該項目、当該図又は当該表を示す。〔 〕内表示番号は、改修標準仕様書の当該項目、当該図又は当該表を示す。  
(4) 解体に当たり現状との相違が生じた場合は、監督員と協議すること。  
3. 施工上の特記事項  
(1) 安全対策に留意し、万全の処置を取りながら施工すること。  
(2) コンクリートの破片、土砂その他、搬出・処分が滞り、飛散しないよう十分注意して施工するとともに、道路に汚染等が生じた場合は、迅速に清掃・復旧を行う。  
(3) 解体撤去作業は「低騒音方向振回圧搾機」で施工すること。また、解体に当たっては充分散水を行い、塵埃が舞上りしない様に注意すること。  
(4) アスベストを含むボード類は手壊しとし、適正に処分する。  
(5) 建築リサイクル法に基づき分別解体を行うと共に、これらに伴う必要手続きを行う。

III. 解体工事仕様  
1. 共通仕様  
(1) 項目は番号に○印のついたものを適用する。  
(2) 特記事項は○印のついたものを適用する。ただし、○印のつかない場合は、※印のついたものを適用する。  
(3) 項目に記述の( ) 内表示番号は、共通仕様書の当該項目、当該図又は当該表を示す。〔 〕内表示番号は、改修標準仕様書の当該項目、当該図又は当該表を示す。  
(4) 解体に当たり現状との相違が生じた場合は、監督員と協議すること。  
2. 特記仕様  
(1) 安全対策に留意し、万全の処置を取りながら施工すること。  
(2) コンクリートの破片、土砂その他、搬出・処分が滞り、飛散しないよう十分注意して施工するとともに、道路に汚染等が生じた場合は、迅速に清掃・復旧を行う。  
(3) 解体撤去作業は「低騒音方向振回圧搾機」で施工すること。また、解体に当たっては充分散水を行い、塵埃が舞上りしない様に注意すること。  
(4) アスベストを含むボード類は手壊しとし、適正に処分する。  
(5) 建築リサイクル法に基づき分別解体を行うと共に、これらに伴う必要手続きを行う。

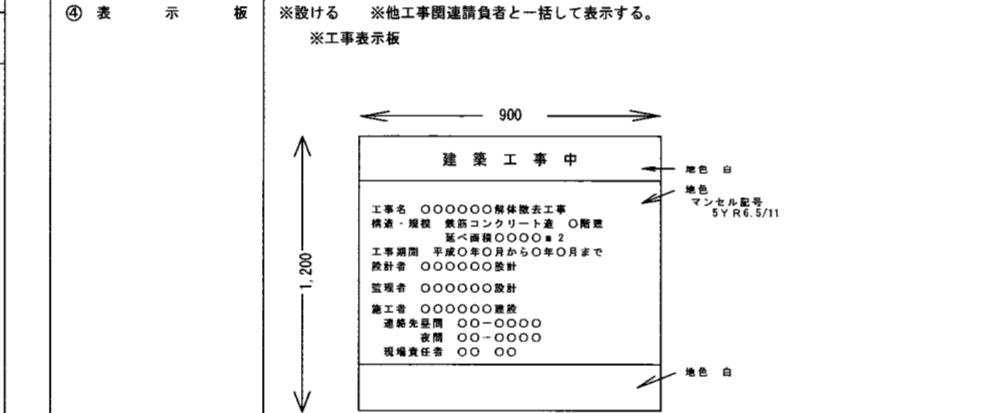
項目	特記事項
1. 適用基準等	※工事写真の撮り方（改訂第三版）建築編 建設大臣官庁官庁登録部部長
2. 管理その他への手続	工事の施工に伴い必要な管公等、その他への手続は、検査並びにその費用は本工事関係者の負担とする。
3. 施工図及施工計画書	施工計画書は、施工調査を基に当該工事で実際に施工することを、具体的な文書とし、工事の着手前に監督員に提出する。 提出した施工図及施工計画書の著作権に関する当該建物に係る権利は、発注者に帰属するものとする。
4. 施工管理	建設工事に係る資材の再資源化等に関する法律で定める技術管理者について資格を証明する資料を提出すること。
5. 建設副産物対策等の責任者	◎建設副産物対策の責任者 ◎特別管理産業廃棄物管理責任者 ◎産業廃棄物処理責任者
6. 電気保安技術者	・適用する（当該工事の工事期間中自家用電気工作物の保安の業務を行うものとする） なお、電気保安技術者の資格は標準仕様書第1編第1章第3節1.3.2によるものとし、一般用電気工作物に係る工事においても、自家用電気工作物の場合と同様の業務を行うものとする。
7. 施工条件	日曜日及び祝日の工事施工 ※行わない 施工時間 ( ) その他 ( )
8. 工事安全計画書等	建設工事公衆災害防止対策要綱及び建築工事安全施工技術指針を参考に、工事安全計画書を作成し監督員に提出すること。
9. 発生材の処理	引渡しを要するもの 引渡し場所 ※現場内の監督員が指示する場所 その他の処理、4章【建設副産物の処理】及び5章【特別管理産業廃棄物の処理等】による。
10. 技能士	下表により適用する技能士は、適用する工事作業中、1名以上の者が自ら作業をするとともに、他の技能者に対して、施工品質の向上を図るための作業指導を行うこと。 (技能士：職業能力開発促進法による一級技能士又は二級技能士を有する者) また、その技能士はその者が技能士であることがわかる名札（下図参照）を常時着用すること。
10. 技能士	技能士名札参考図

完成写真等	下記のもの監督員に提出する		
区分	分類・規格	撮影箇所	枚数
※工事記録写真	カラー・フィルム	各工種の工程毎	2部
※完成写真	カラー・フィルム	・内部 箇所 部	
	カラー・フィルム	・外部 4箇所 2部	
	カラー・フィルム	・内部 箇所 部	
	カラー	・外部 箇所 部	
		・西ツ切 箇所 部	
		・半切 箇所 部	
		・全紙 箇所 部	

13 保存に関する図書資料等  
14 火災保険等  
15 建築リサイクル法

2. 解体工事仕様  
1. 共通仕様  
(1) 図面、特記仕様に記載されている事項は、すべて「国土交通大臣官庁官庁登録部部長、建築物解体工事共通仕様書（令和2年版）」（以下「共通仕様書」という。）による。ただし、アスベスト成形板の処理等は、国土交通省官庁官庁登録部部長「公共建築改修工事標準仕様書（建築工事編）」（平成31年版）」（以下「改修標準仕様書」という。）による。  
(2) 電気及び機械設備工事等本工事を含む電気、電気及び機械設備工事はそれぞれの標準仕様書を適用する。  
2. 特記仕様  
(1) 項目は番号に○印のついたものを適用する。  
(2) 特記事項は○印のついたものを適用する。ただし、○印のつかない場合は、※印のついたものを適用する。  
(3) 項目に記述の( ) 内表示番号は、共通仕様書の当該項目、当該図又は当該表を示す。〔 〕内表示番号は、改修標準仕様書の当該項目、当該図又は当該表を示す。  
(4) 解体に当たり現状との相違が生じた場合は、監督員と協議すること。  
3. 施工上の特記事項  
(1) 安全対策に留意し、万全の処置を取りながら施工すること。  
(2) コンクリートの破片、土砂その他、搬出・処分が滞り、飛散しないよう十分注意して施工するとともに、道路に汚染等が生じた場合は、迅速に清掃・復旧を行う。  
(3) 解体撤去作業は「低騒音方向振回圧搾機」で施工すること。また、解体に当たっては充分散水を行い、塵埃が舞上りしない様に注意すること。  
(4) アスベストを含むボード類は手壊しとし、適正に処分する。  
(5) 建築リサイクル法に基づき分別解体を行うと共に、これらに伴う必要手続きを行う。

1. 共通仕様  
(1) 項目は番号に○印のついたものを適用する。  
(2) 特記事項は○印のついたものを適用する。ただし、○印のつかない場合は、※印のついたものを適用する。  
(3) 項目に記述の( ) 内表示番号は、共通仕様書の当該項目、当該図又は当該表を示す。〔 〕内表示番号は、改修標準仕様書の当該項目、当該図又は当該表を示す。  
(4) 解体に当たり現状との相違が生じた場合は、監督員と協議すること。  
2. 特記仕様  
(1) 安全対策に留意し、万全の処置を取りながら施工すること。  
(2) コンクリートの破片、土砂その他、搬出・処分が滞り、飛散しないよう十分注意して施工するとともに、道路に汚染等が生じた場合は、迅速に清掃・復旧を行う。  
(3) 解体撤去作業は「低騒音方向振回圧搾機」で施工すること。また、解体に当たっては充分散水を行い、塵埃が舞上りしない様に注意すること。  
(4) アスベストを含むボード類は手壊しとし、適正に処分する。  
(5) 建築リサイクル法に基づき分別解体を行うと共に、これらに伴う必要手続きを行う。



2. 解体工事仕様  
1. 共通仕様  
(1) 項目は番号に○印のついたものを適用する。  
(2) 特記事項は○印のついたものを適用する。ただし、○印のつかない場合は、※印のついたものを適用する。  
(3) 項目に記述の( ) 内表示番号は、共通仕様書の当該項目、当該図又は当該表を示す。〔 〕内表示番号は、改修標準仕様書の当該項目、当該図又は当該表を示す。  
(4) 解体に当たり現状との相違が生じた場合は、監督員と協議すること。  
2. 特記仕様  
(1) 安全対策に留意し、万全の処置を取りながら施工すること。  
(2) コンクリートの破片、土砂その他、搬出・処分が滞り、飛散しないよう十分注意して施工するとともに、道路に汚染等が生じた場合は、迅速に清掃・復旧を行う。  
(3) 解体撤去作業は「低騒音方向振回圧搾機」で施工すること。また、解体に当たっては充分散水を行い、塵埃が舞上りしない様に注意すること。  
(4) アスベストを含むボード類は手壊しとし、適正に処分する。  
(5) 建築リサイクル法に基づき分別解体を行うと共に、これらに伴う必要手続きを行う。

項目	特記事項
1. 解体	根等の伐採根及び移轉 ◎伐採根（図示による） ・移轉（ ・図示による
2. 構内調整等	地下埋設物の解体 ◎図示による ・行わない 地下埋設物の移轉 ◎図示による ・行わない
3. 解体後の整地	埋戻し及び擁土 埋戻し ・場内の良質土 ○真砂土 擁土 ・場内の良質土 ○真砂土 整地 ・場内の良質土 ○真砂土 材料 ・場内の良質土 ○真砂土 範囲 ◎解体後 ○図示による 整地の高さ ・現状GL ◎図示

4. 再資源化等  
(4.1) 中間処理施設及び再資源化施設  
※指定しない  
再資源化するもの  
※建設リサイクル法による特定建設資材表裏物  
・金属類、小型二次電池  
・蛍光灯、HIDランプ ・硬質塩化ビニル管、継手  
指定建設資材表裏物 ・あり ※なし  
再資源化された建設資材の利用  
最終処分する建設資材及び最終処分場  
※指定しない  
・指定したもの  
廃棄物の種類 最終処分場（施設名・場所・距離）

5. 特別管理産業廃棄物の処理等  
1. 施工調査  
(5.1.3) 設計調査で判明しているもの  
特別管理産業廃棄物の種類 調査方法 場所又は部位  
・PCB（有機） ・目視や設計図書 ・分析調査  
・PCB（無機） ・目視や設計図書 ・分析調査  
・廃油（ ） ・目視や設計図書 ・分析調査  
・廃酸・廃アルカリ ・目視や設計図書 ・分析調査  
施工調査は目視や設計図書により行い、分析調査が必要となった場合は協議による。  
特別管理産業廃棄物の分析調査 ・行う ※行わない  
場所又は部位 調査対象建材

2. 特別管理産業廃棄物の処分等  
(5.4.1) 特別管理産業廃棄物の処分（石綿含有建材については6章による。）  
廃棄物の種類 処分方法  
・PCB（有機） ※発注者保管場所へ搬入引渡し（鳥取市 地内）  
・PCB（無機） ※発注者保管場所へ搬入引渡し（鳥取市 地内）  
・廃油（ ） ※中間処理施設で再生処理又は委託処分  
・廃酸・廃アルカリ ※異化リウム水溶液 吸収液濃度調整等で再生処理  
※蓄電池の電解液 中間処理施設での中和処理等

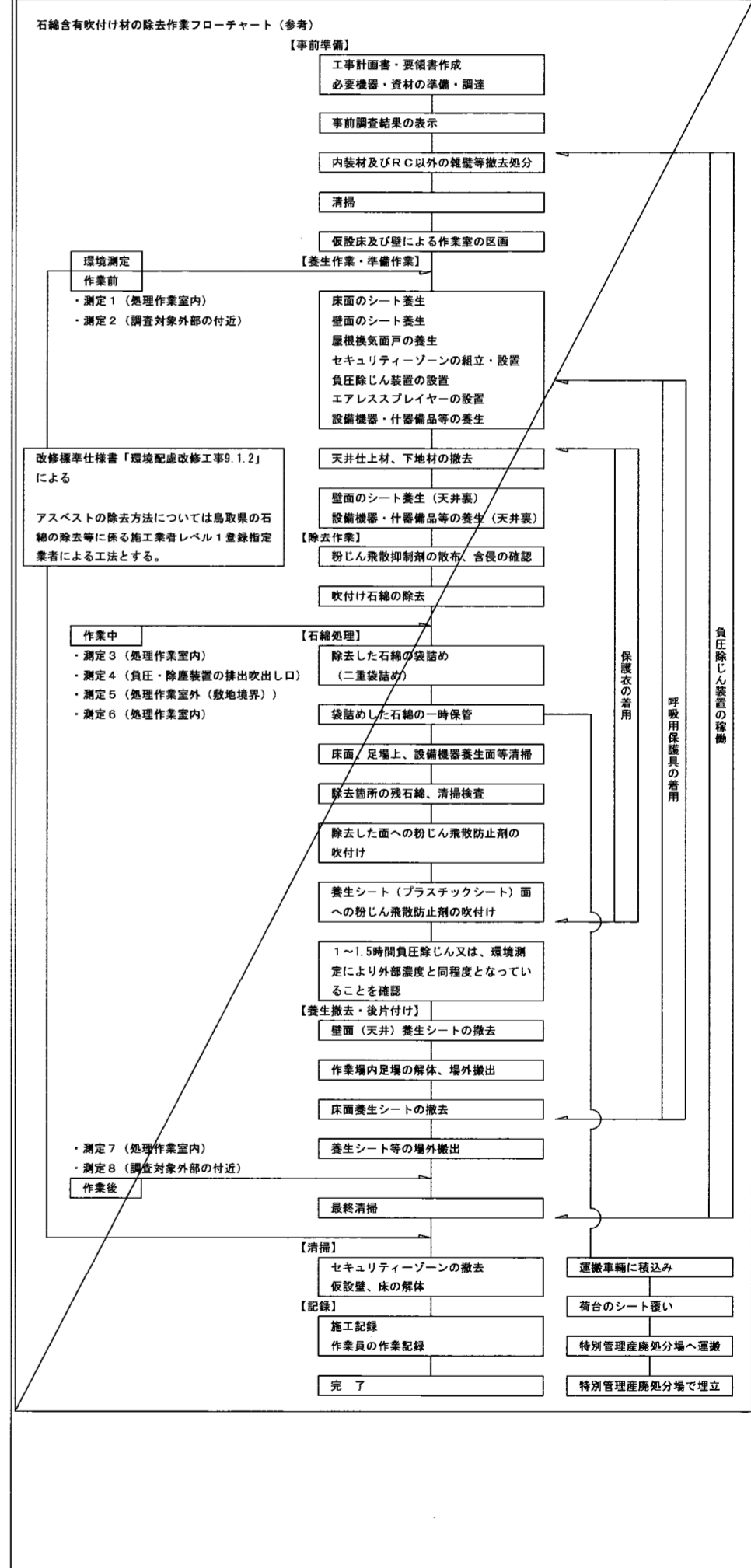
3. 特殊な建設副産物の回収及び処分  
(5.5.1) 特殊な建設副産物の回収及び処分  
廃棄物の種類 処分方法  
・フロン ※フロン回収業者により回収又は再生処理  
・ハロン ※ハロン回収業者により回収又は再生処理  
・イオン化式感知器 ※製造（販売）業者により回収  
・六つ酸化硫黄ガス(SF<sub>6</sub>) ※製造業者又はガス回収業者により回収再使用又は再資源化  
・特定化学物質等

6. アスベスト含有成形板の除去等  
1. 施工調査  
(6.1.3) 設計調査で判明しているもの  
廃棄物の種類 調査方法 場所又は部位  
・石綿（レベル1） ・目視や設計図書 ・分析調査  
・石綿（レベル2） ・目視や設計図書 ・分析調査  
・石綿（レベル3） ・目視や設計図書 ・分析調査  
◎石綿（レベル3） ◎目視や設計図書 ◎分析調査 ◎図示とする  
アスベスト含有調査（分析調査） ・行う ※行わない  
場所又は部位 調査対象建材

2. アスベスト防止じん濃度測定  
(6.1.4) アスベスト防止じん濃度測定 ・行う ※行わない  
測定を行う場合の時期等  
測定方法

3. 建築設備に使用されているアスベスト含有建材の処理

項目	特記事項
4. アスベスト含有成形板の除去等	アスベスト含有成形板の処理（レベル3） 除去方法 ※手ばらし 除去物及び汚染物の処理 ※密閉処理（二重袋梱包） ・セメント固体化 汚染物（養生シート、使い捨て保護衣、フィルタ等）は密閉処理（二重袋梱包）する。 処分方法 ※管理処分場に埋立処分（県 地内） ・中間処理場による溶融固化
5. アスベスト含有保温材の除去等	アスベスト含有保温材の処理（レベル2） 除去方法 ※手ばらし 除去物及び汚染物の処理 ※密閉処理（二重袋梱包） 汚染物（養生シート、使い捨て保護衣、フィルタ等）は密閉処理（二重袋梱包）する。 処分方法 ※管理処分場に埋立処分（県 地内） ・中間処理場による溶融固化
6. アスベスト含有成形板の除去等	アスベスト含有成形板の処理（レベル3） 除去方法 ※手ばらし 除去物及び汚染物の処理 ※密閉処理（二重袋梱包） 汚染物（養生シート、使い捨て保護衣、フィルタ等）は密閉処理（二重袋梱包）する。 処分方法 ※管理処分場に埋立処分（県 地内）

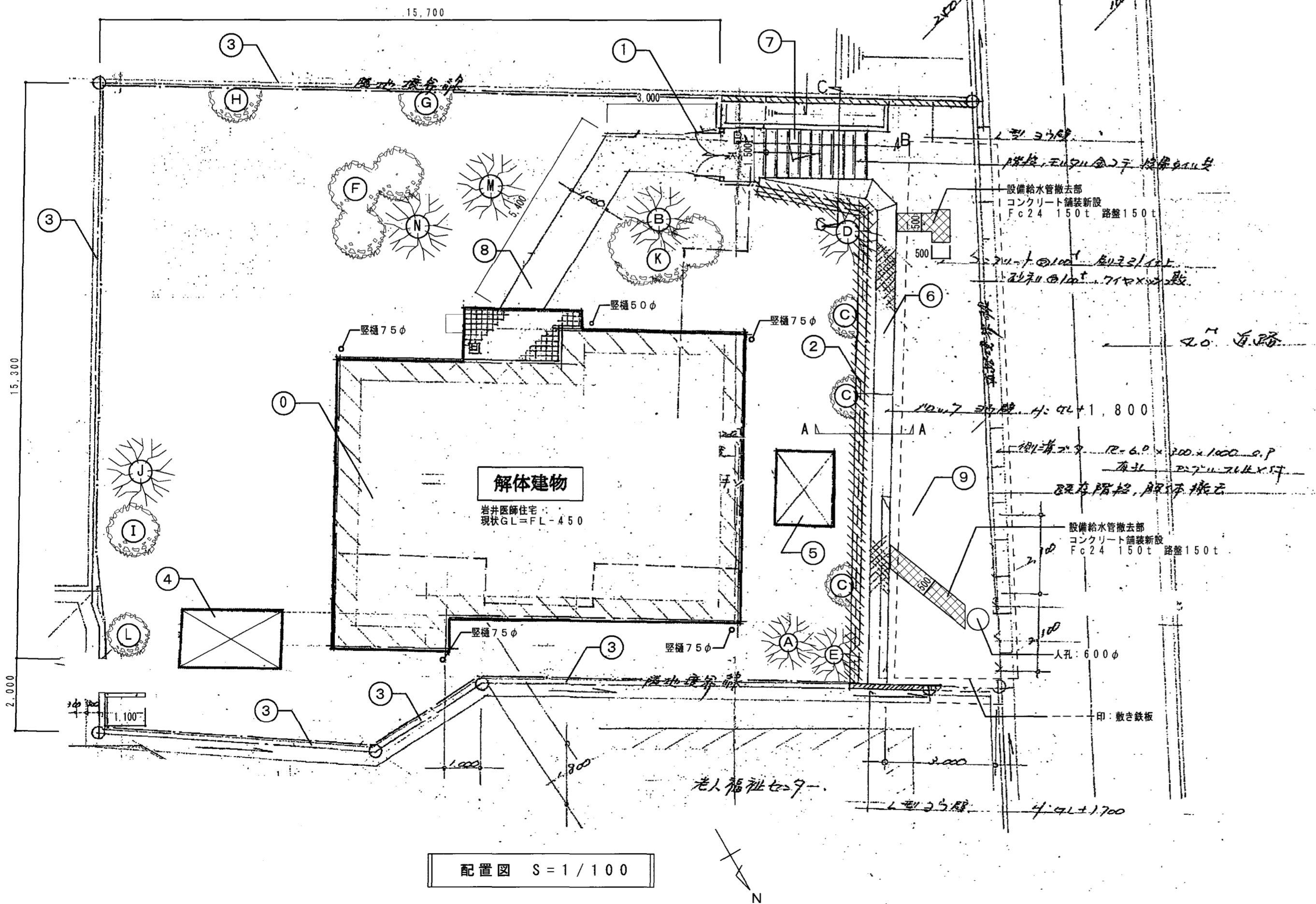


工事概要・特記事項・共通事項

- ・工事概要は岩井医師住宅の解体撤去とする。
- ・本工程解体対象を解体撤去内容一覧表に示し、その他は既存のままとする。
- ・植栽の撤去は、植栽撤去内容一覧表に示す。
- ・建物及び植栽、工作物等解体後は、解体跡部分と解体範囲全体を真砂土にて現状GL程度（FL-600）まで整地を行う。



付近見取図



配置図 S=1/100

符号	部位	仕様	工事内容	備考
①	木造住宅家屋	木造2階建て	撤去	
①	門扉	アルミ製 H1,130、W1,270 両開き戸	既存のまま	
②	フェンス	スチール製 H810 金網フェンス	撤去 (//////の範囲)	
③	フェンス	スチール製 H810 金網フェンス	既存のまま	
④	プレファブ倉庫	ヨド物置 あげくら W2,230×D1,500×H2,050	撤去	
⑤	プレファブ倉庫	ラクダ物置 ヨドコウ W1,530×D1,530×H1,950	撤去	
⑥	ブロック塀	間知ブロック H1,800	既存のまま	
⑦	階段	RC階段	既存のまま	
⑧	コンクリート舗装	W1,000 100t	撤去	①の門扉まで
⑨	コンクリート舗装	100t	既存のまま	
⑩	町内放送設備	W250×H200×D100	撤去	A-3図参照
⑪	下足入	木製 W1,200×H900×D400	撤去	A-3図参照
⑫	浴槽	ステンレス製 W900×H400×D700	撤去	A-3図参照
⑬	システムキッチン	流し台 W2,200×H750×D400	撤去	A-3図参照
		コンロ台 W700×H500×D400	撤去	A-3図参照
		吊戸棚 W2,900×H600×D400	撤去	A-3図参照
⑭	洗面台	W750×H800×D600	撤去	A-3図参照
⑮	ミラーキャビネット	W750×H850×D150	撤去	A-3図参照

符号	樹種	高さ	幹径/枝張り	数量	工事内容
A	サカキ	H1,800	100/1,800	1	撤去 (伐採、伐根、整地共)
B		H3,000	200/4,000	1	撤去 (伐採、伐根、整地共)
C	オカメツタ	H500	- / 1,000	3	撤去 (伐採、伐根、整地共)
D	ナンテン	H1,400	100/1,200	1	撤去 (伐採、伐根、整地共)
E	ノウザンカズラ	H3,000	100/2,300	1	撤去 (伐採、伐根、整地共)
F	モミジ	H2,000	200/3,000	1	撤去 (伐採、伐根、整地共)
G	アジサイ	H1,000	100/1,200	1	撤去 (伐採、伐根、整地共)
H	ヤツデ	H1,100	100/1,500	1	撤去 (伐採、伐根、整地共)
I	ソヨゴ	H2,700	100/3,000	1	撤去 (伐採、伐根、整地共)
J	ツツジ	H1,200	100/1,900	1	撤去 (伐採、伐根、整地共)
K		H1,200	100/2,600	1	撤去 (伐採、伐根、整地共)
L	ヤマアイ	H1,400	100/1,300	1	撤去 (伐採、伐根、整地共)
M		H2,600	300/2,800	1	撤去 (伐採、伐根、整地共)
N	イヌツチ	H1,400	100/700	1	撤去 (伐採、伐根、整地共)

岩井医師住宅解体工事

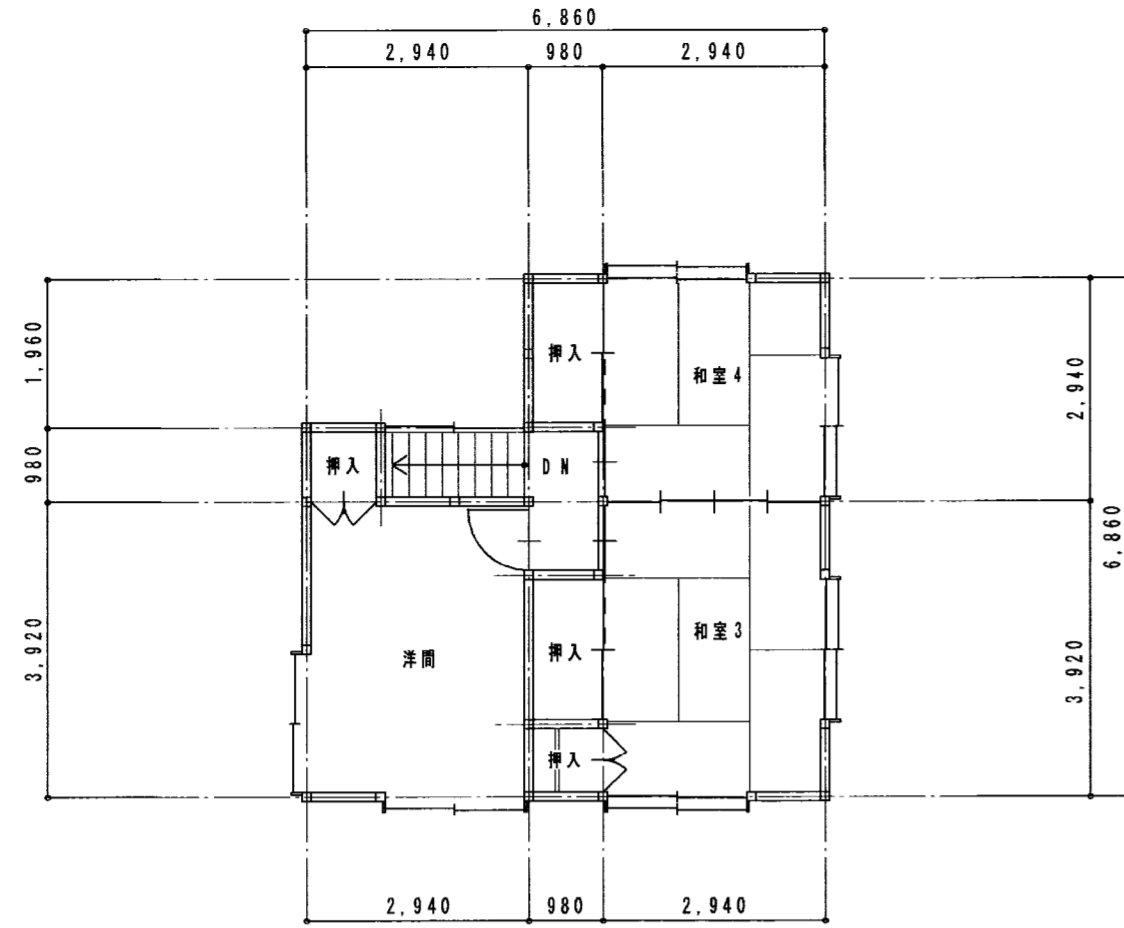
配置図・付近見取図

CHECKED BY.

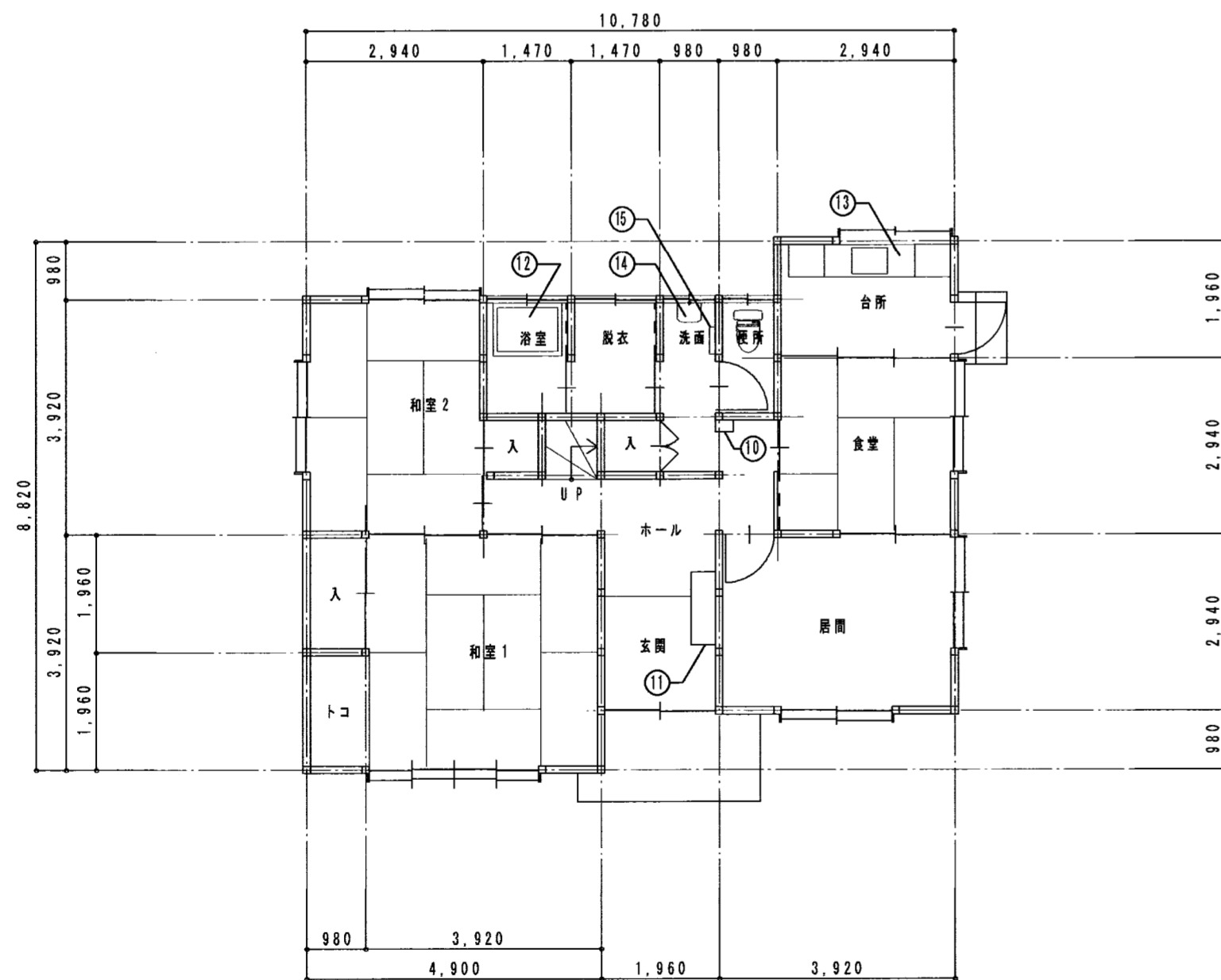
株式会社 白兔設計事務所

鳥取県知事 登録番号 第30-142  
管理建築士 (一級建築士登録番号 159191) 需村 將博

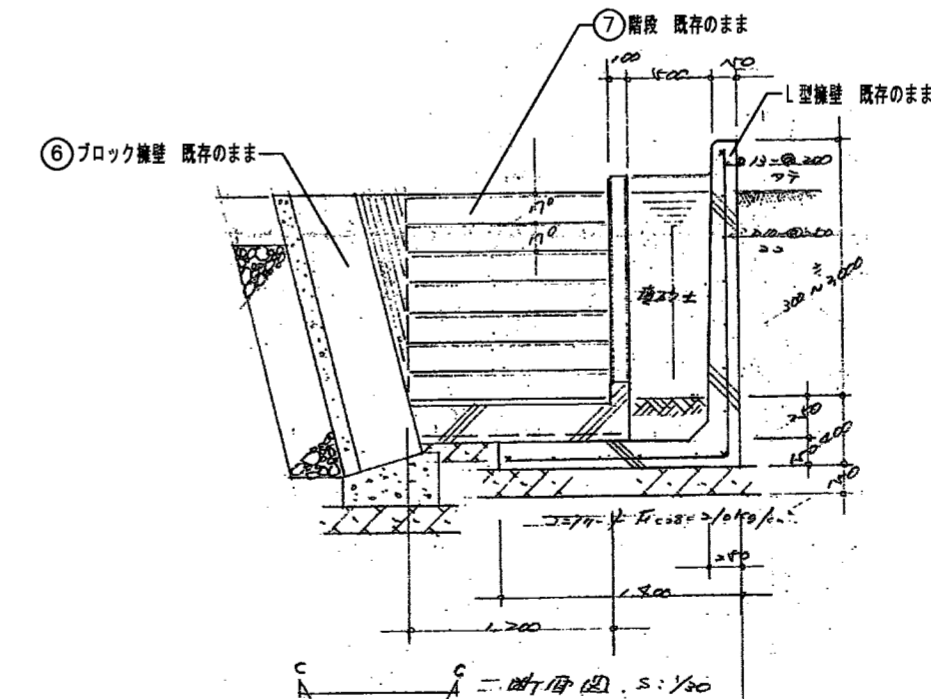
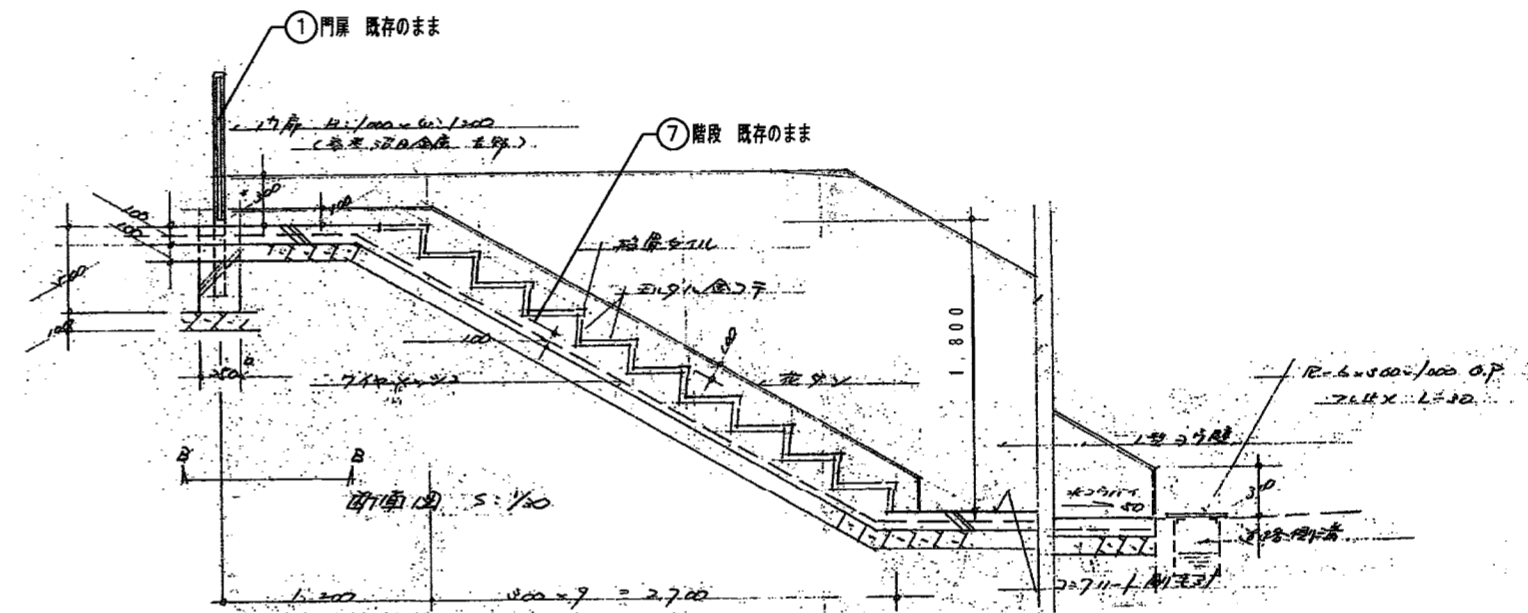
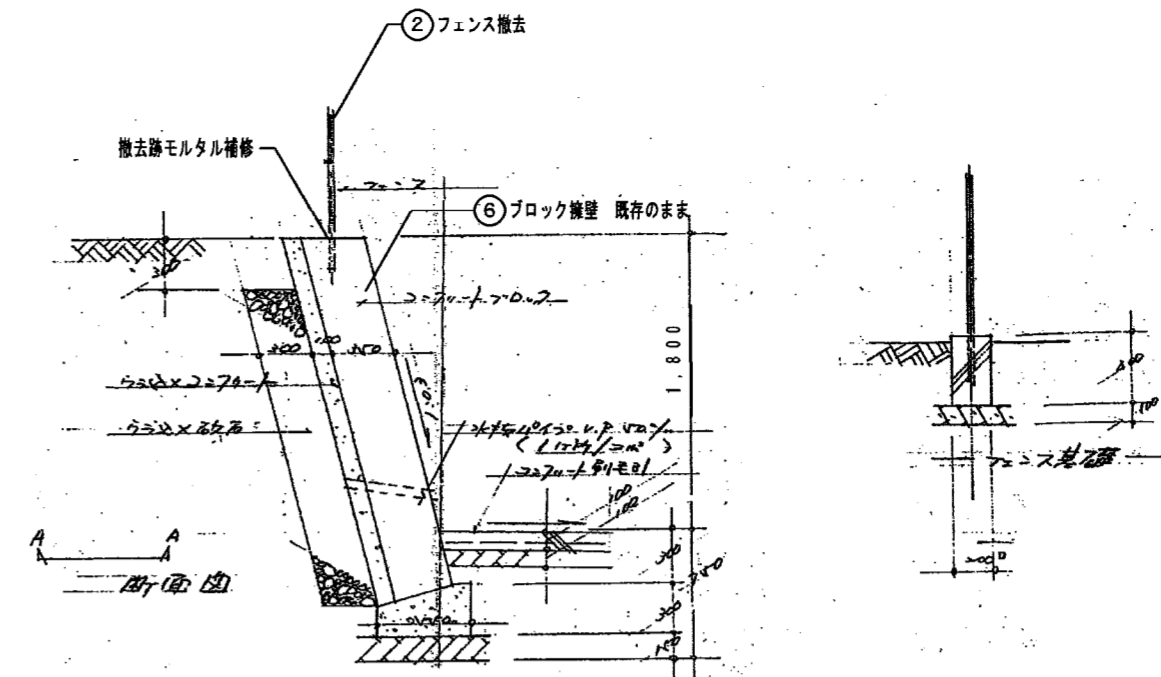
PROJECT NO	DATE	DRAWING BY
2021-21	2021.9	一級建築士登録番号 第314245号 中島 直行
DRAWING NO	SCALE	
A-2	図示	



2階平面図 S=1/100



1階平面図 S=1/100



(参考) 外構工作物詳細図 S=1/30

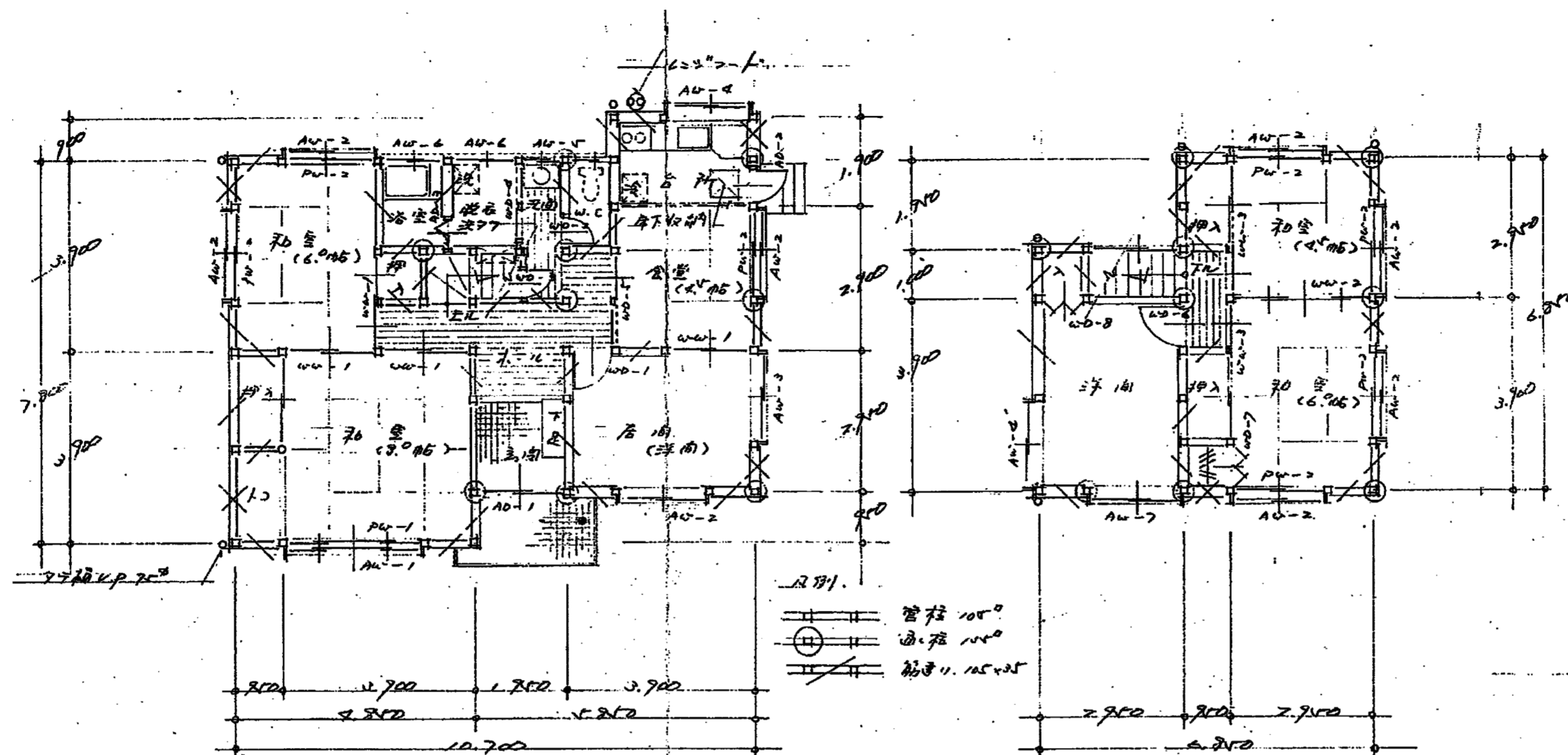
岩井医師住宅解体工事  
平面図・外構工作物詳細図

CHECKED BY.  
[Seal] [Seal] [Seal]

株式会社 白兔設計事務所

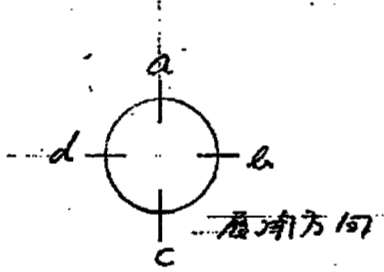
鳥取県知事 登録番号 第30-142  
管理建築士 (一般建築士登録番号 159191) 霧村 将博

PROJECT NO	DATE	DRAWING BY.
2021-21	2021. 9	一級建築士登録番号 第314245号 中島 直行
DRAWING NO	SCALE	
A-3	図示	

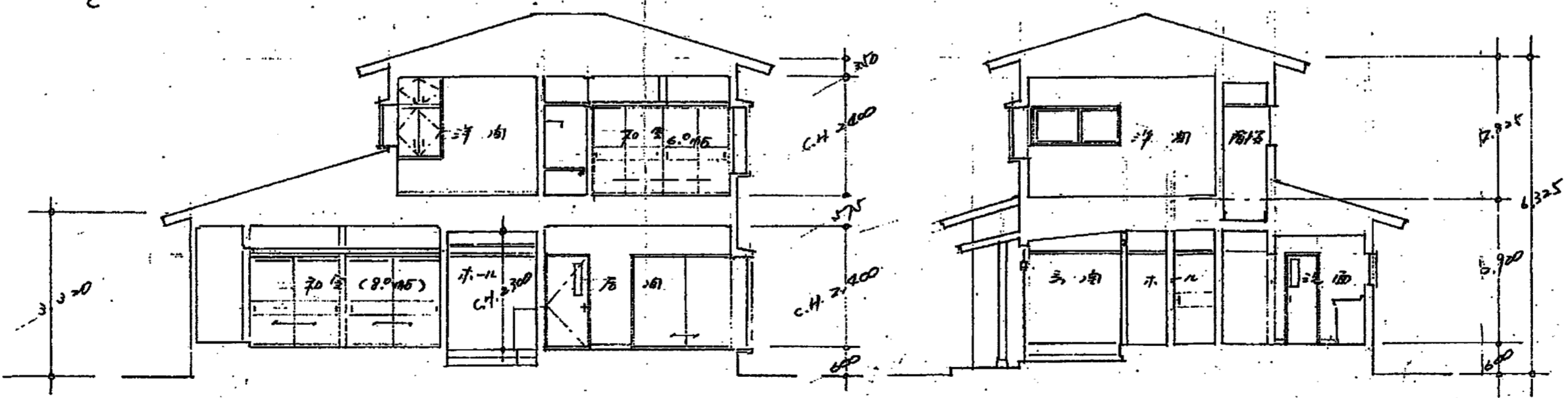


R711  
 管径 100φ  
 通径 100φ  
 給排水 1.15+25

1階平面図 5:100  
 2階平面図 5:100



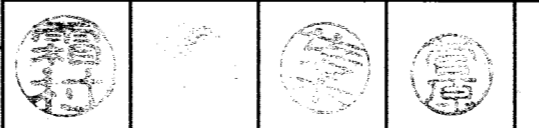
延床面積 121.75 m<sup>2</sup> (26.92坪)  
 床面積 70.57 m<sup>2</sup> (16.12坪)  
 1階床面積 80.57 m<sup>2</sup>  
 2階床面積 41.18 m<sup>2</sup>  
 外断寸上巻  
 壁 石積り壁面(2階) 漆喰(1階) (2階) 加木付  
 天井 化粧石膏ボード(1階) 90°  
 床 杉板床(1階) 016号



岩井医師住宅解体工事

平面図・配置図・断面図・見取図

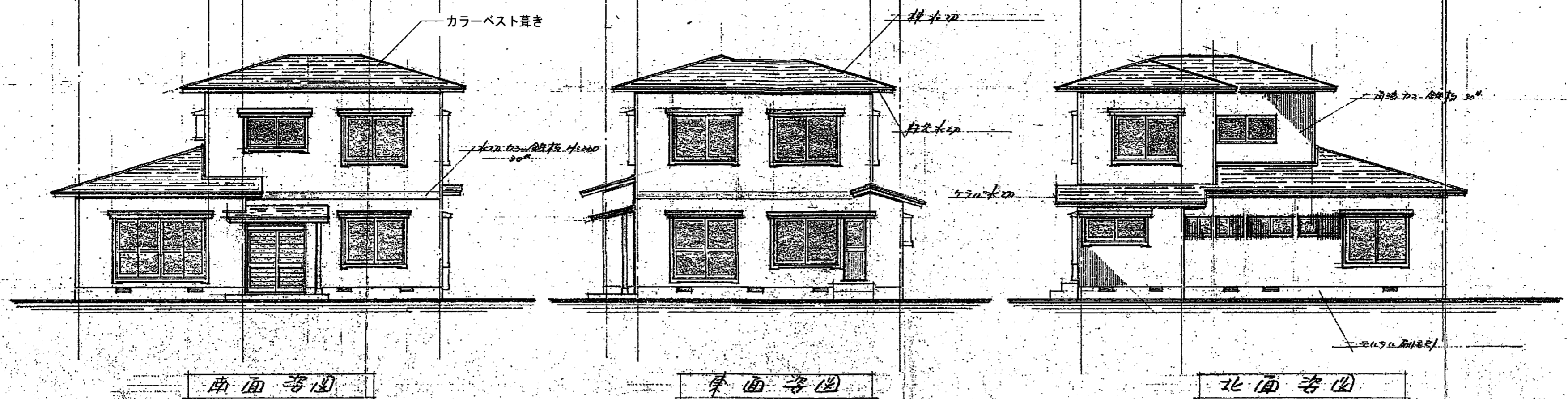
CHECKED BY.



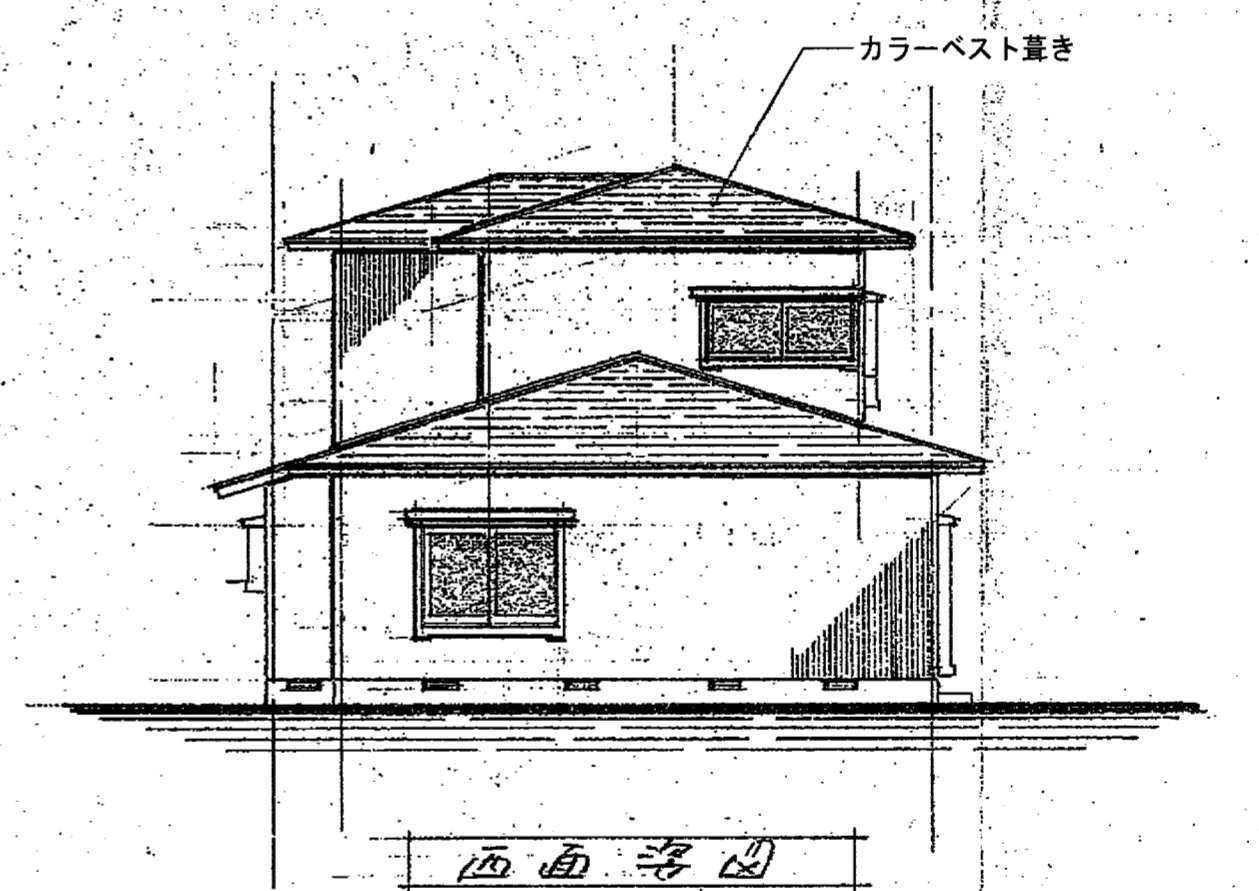
株式会社 白兔設計事務所

鳥取県知事 登録番号 第30-142  
 管理建築士 (一般建築士登録番号 159191) 霜村 將博

PROJECT NO	DATE	DRAWING BY.
2021-21	2021. 9	一般建築士登録番号
DRAWING NO	SCALE	第314245号
A-4	図示	中島 直行



根廻り、大走り	外壁	庇軒天	屋根
・主筋大走り - 床用100角タイル貼 ・その他 - 20mm合板 ・基礎根廻り - 50mm合板貼 ・床下換気孔 -	角造り鉄板葺 石コンクリート下地 (各1/2巾) 開口部 - プラスチック排水用目隠し 全2ヶ所	庇 - 115mm鉄板葺 (柱間@200下地) 軒天 - カラー合板貼 (開口部)	カラーベスト葺き アスベスト含有レベル3 20mm合板貼 合板下@150下地 (開口部)
軒天 - 10ヶ所 原寸金物等 @ 800号 カラー合板 - 4ヶ所 均等金物 @ 1000号			



階	床	巾木	壁	天井高	天井	
1階	玄関・ホール 廊下 洗面	床用100角タイル貼 (上1枚貼) 床用板 125x208x2700	100角タイルH200 木製巾木H75 Y/W貼	巾50塗り (ラスポード下地) 主筋巾木(200)	天井高 C.H. 2300 (2階) 2400	柱目 半貼 (50x9t貼) 柱目 底目地
	和室	タタミ	タタミ寄せ	合上	C.H. 2400	半貼天井 (50x9t貼) (底目地)
	居間 (2415)	フローリング12t張り (20mm合板@150下地)	木製H75 0.5	20mm合板 2x610x2430	C.H. 2400	吸音板 7x240x606
	台所	フローリング12t張り (コンパネ系110x12t下地)	合上	流し折面 100角タイル貼 石綿ケイ酸カルシウム板5t [アスベスト含有レベル3]	C.H. 2300	化粧石膏ボード貼
	浴室	石目モザイクタイル貼	100角タイル	H:1200 100角タイル 7327-5塗り	C.H. 2200	化粧石膏ボード貼
1階	寝室	床ビニル床シート 木製床組大引き下地	100角タイルH200	20mm合板 50x9t	C.H. 2200	吸音板 7x240x606
2階	階段 廊下	化粧 床用板 125x208	445T巾 Y/W貼	化粧壁 (ラスポード下地)	C.H. 2300	柱目 底目地
	和室	タタミ	タタミ寄せ	合上	C.H. 2400	合上
	洋室	フローリング12t貼 (20mm合板@150下地)	木製H75 0.5	20mm合板 2x610x2430	C.H. 2400	吸音板 @ 7t
1階	押入	合板T. 50t	押入板	押入ボード貼		押入ボード貼
	脱衣・洗面	床用板 125x208	木製巾木H75 0.5	20mm合板 @ 4t	C.H. 2200	吸音板 7x240x606
1階	居間	タタミ	タタミ寄せ	じゅらく塗り (ラスポード下地)	C.H. = 2,400	柱目 底目地

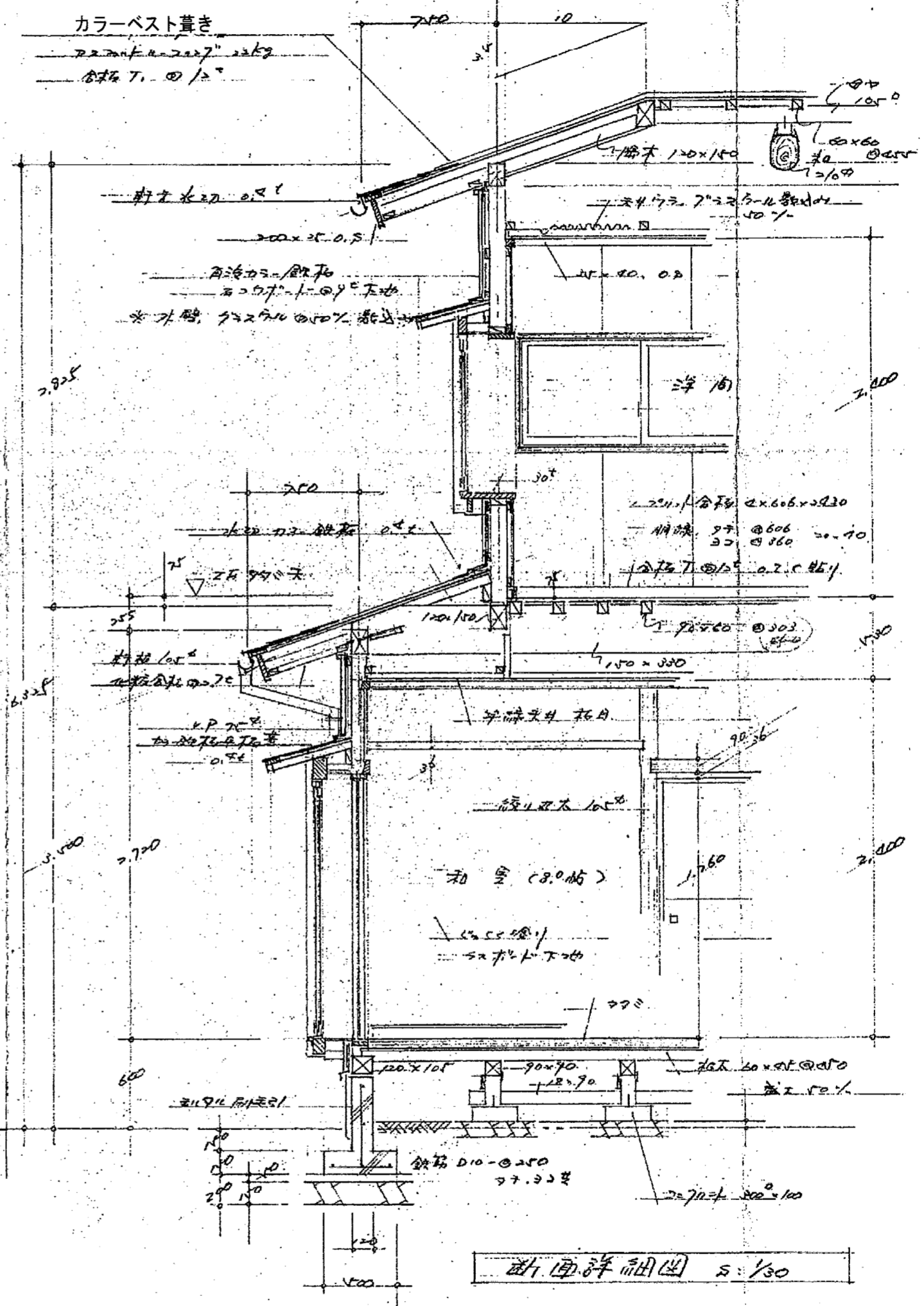
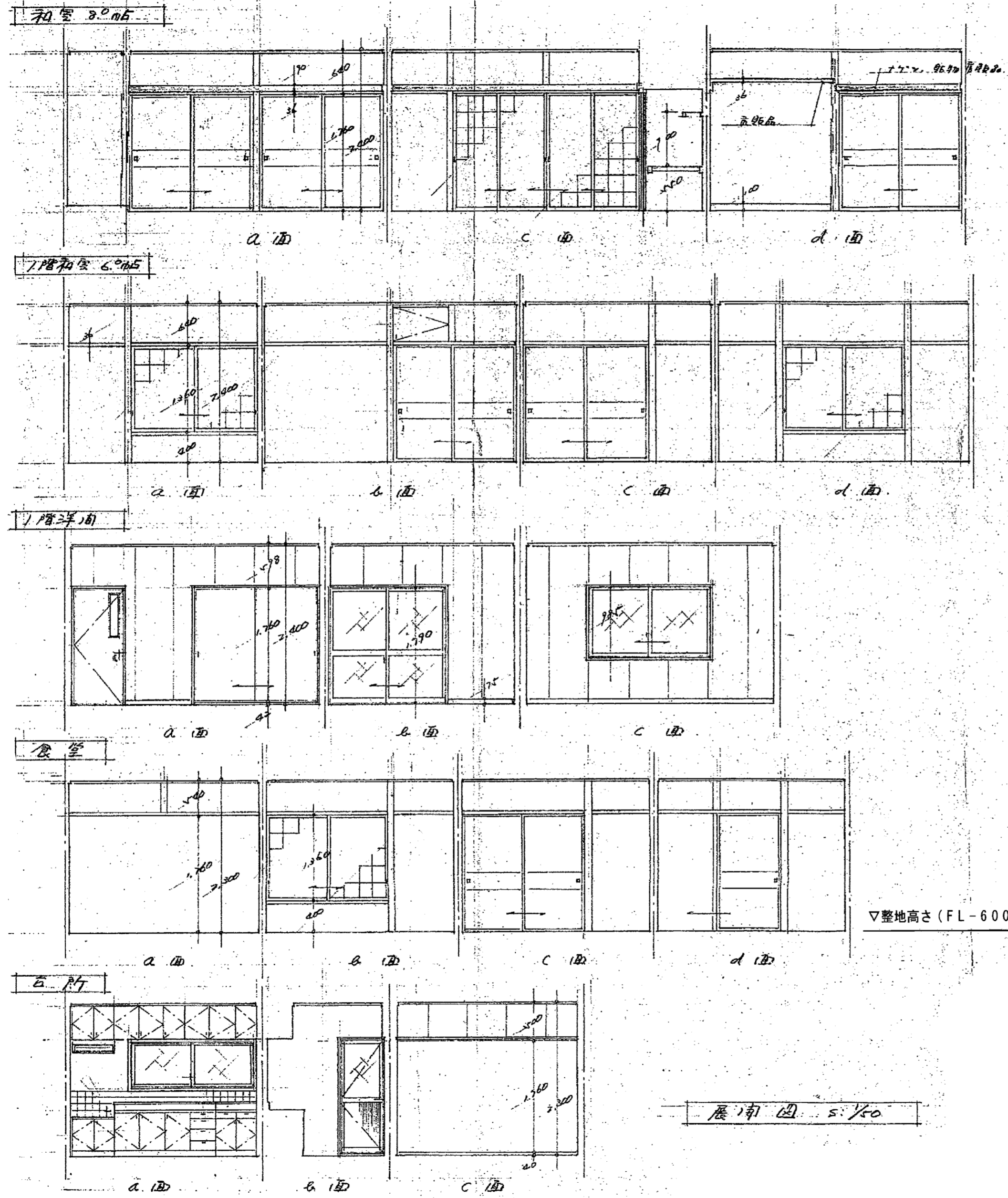
岩井 医師住宅解体工事  
姿図・仕上表

CHECKED BY  
[Seals]

株式会社 白兔設計事務所

鳥取県知事 登録番号 第30-142  
管理建築士 (一般建築士登録番号 159191) 需村 賢博

PROJECT NO	DATE	DRAWING BY
2021-21	2021.9	一般建築士登録番号 第314245号 中島 直行
DRAWING NO	SCALE	
A-5	1/100	



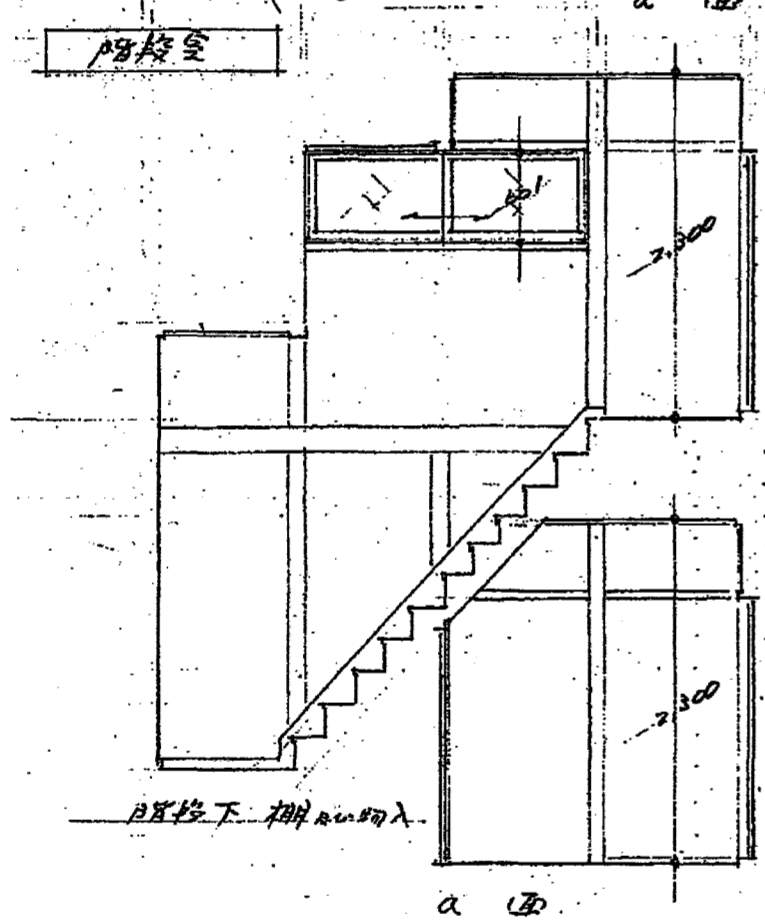
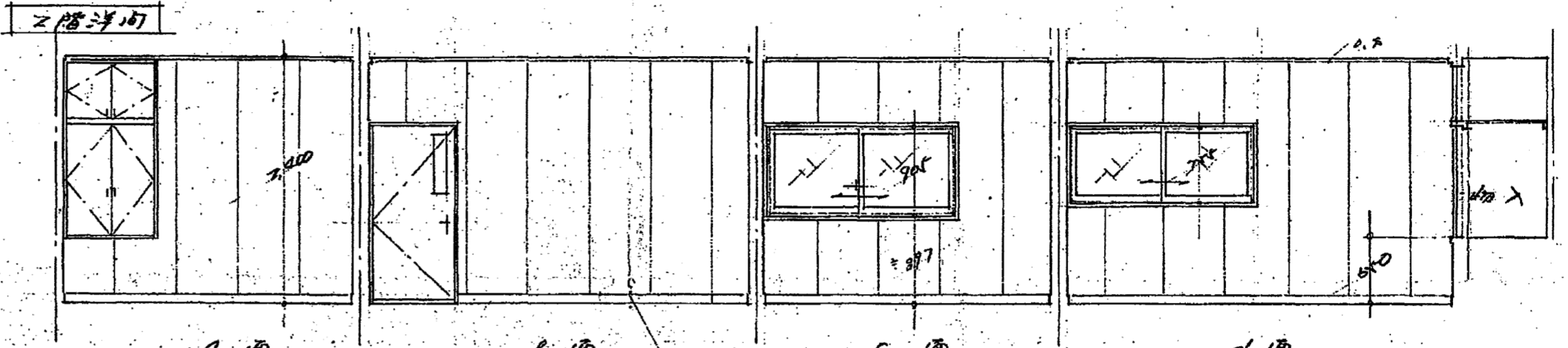
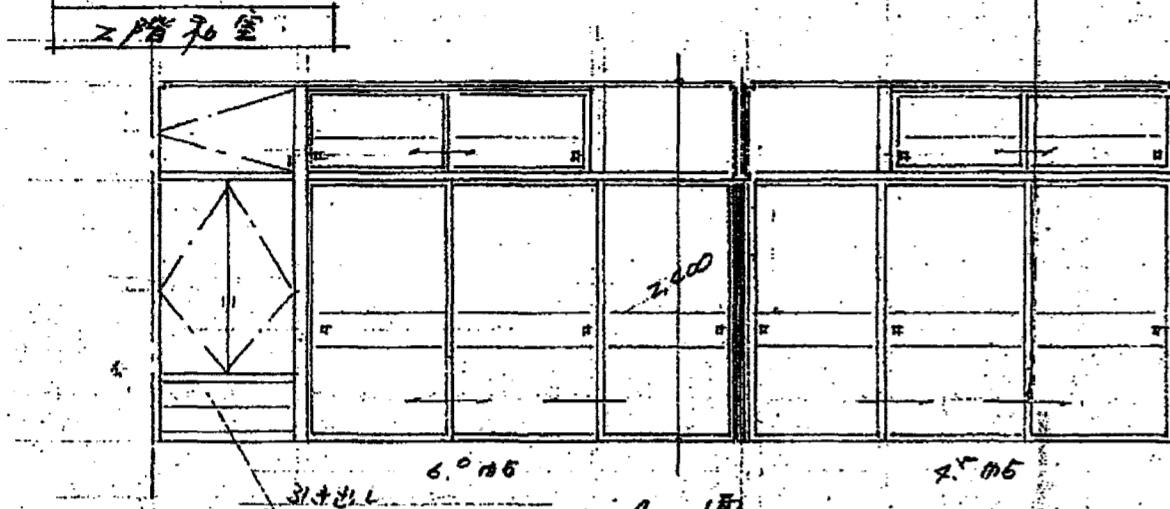
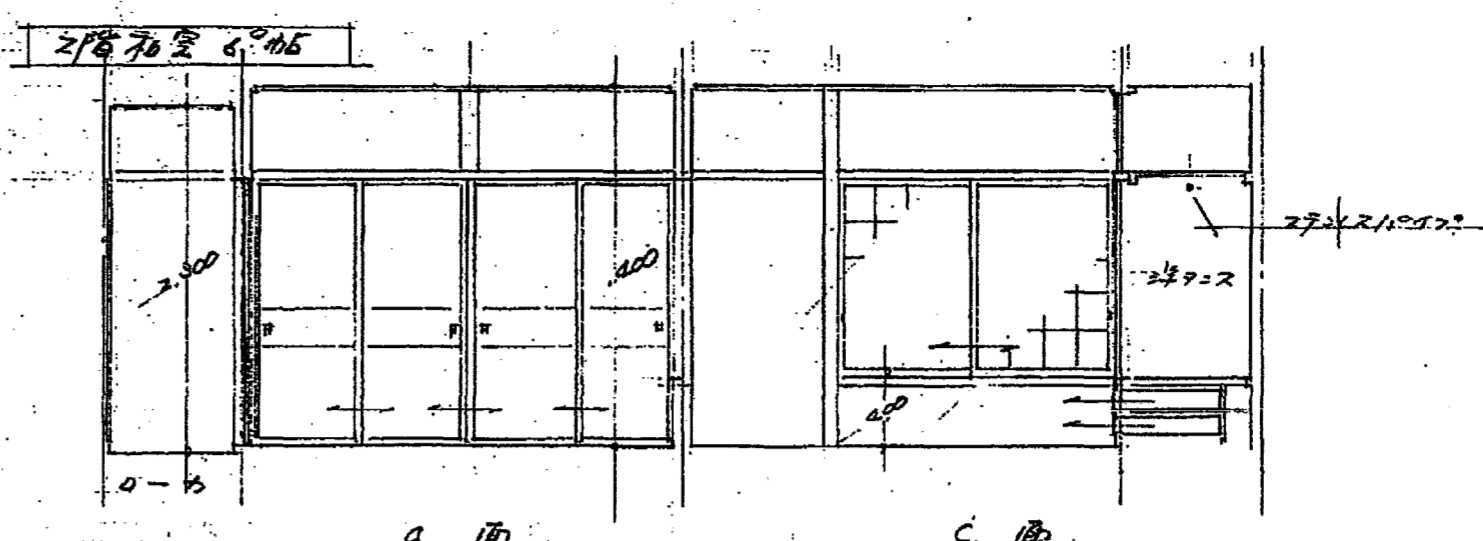
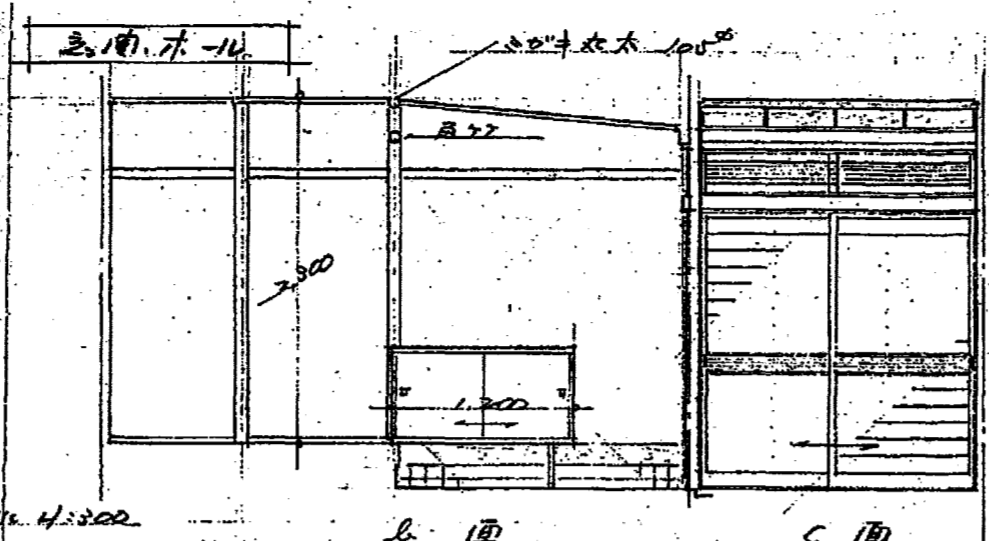
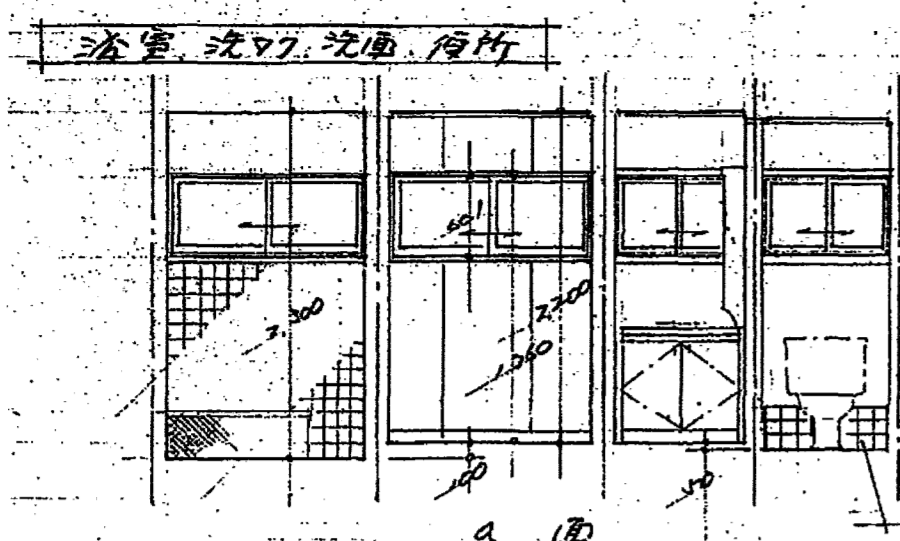
岩井 医師住宅解体工事  
展開図・断面詳細図

CHECKED BY.

株式会社 白兔設計事務所

鳥取県知事 登録番号 第30-142  
管理建築士 (一般建築士登録番号 159191) 霜村 將博

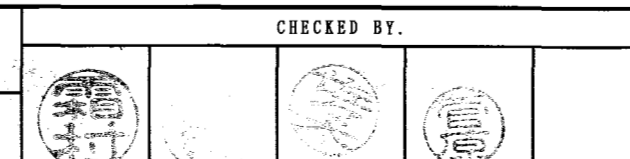
PROJECT NO	DATE	DRAWING BY.
2021-21	2021.9	一級建築士登録番号 第314245号 中島 真行
DRAWING NO	SCALE	
A-6	図示	



展開図 1/50

記号	名称	数量	寸法	仕様	備考
AD-1	玄関引戸 322付	70	2,271 x 1,800	1	金物、仕上、硝子
AD-2	勝手引戸 (下部2451付)	40	1,757 x 850	1	金物、仕上、硝子
AD-3	浴室引戸	23	1,700 x 705	1	金物、仕上、硝子
AW-1	引違硝子戸	70	1,755 x 2,705	1	網戸
" 2	"	60	1,357 x 1,800	3	下部 15x1.5"
" 3	"	70	1,755 x 1,800	1	下部 15x1.5"
" 4	"	60	601 x 1,800	1	下部 15x1.5"
" 5	引違硝子戸、743硝子戸	60	601 x 850	2	下部 15x1.5"
" 6	"	60	601 x 1,320	2	下部 15x1.5"
" 7	"	1	900 x 1,800	1	下部 15x1.5"
WD-1	2011外合板、F.D. 中格	36	1,760 x 850	1	金銀、P.51、T.香
" 2	"	36	1,760 x 600	1	金銀、P.51、T.香
" 3	H.21 2011外合板	27	1,600 x 600	1	硝子、D.2-4付、T.香
" 4	H.21 西面2011外合板、F.D. 中格	32	1,760 x 650	1	硝子、P.51
" 5	H.21 222硝子戸、F.	52	1,760 x 900	1	硝子、P.51
" 6	西面2011外合板、F.D. 中格	36	1,760 x 850	1	金銀、P.51、T.香
" 7	洋間2 H.21 222付	27	2,000 x 850	1	硝子、D.2-4付、T.香
" 8	物入(P.51)	27	1,750 x 900	1	"
W-1	引違硝子戸	1	1,760 x 1,800	1	"
" 2	"	1	1,760 x 2,300	1	"
" 3	" (天窓付) 3枚戸	30	2,300 x 2,350	2	"
PW-1	引違硝子戸	1	1,760 x 2,350	1	"
" 2	"	1	1,360 x 1,350	1	"

岩井医師住宅解体工事  
展開図・建具表

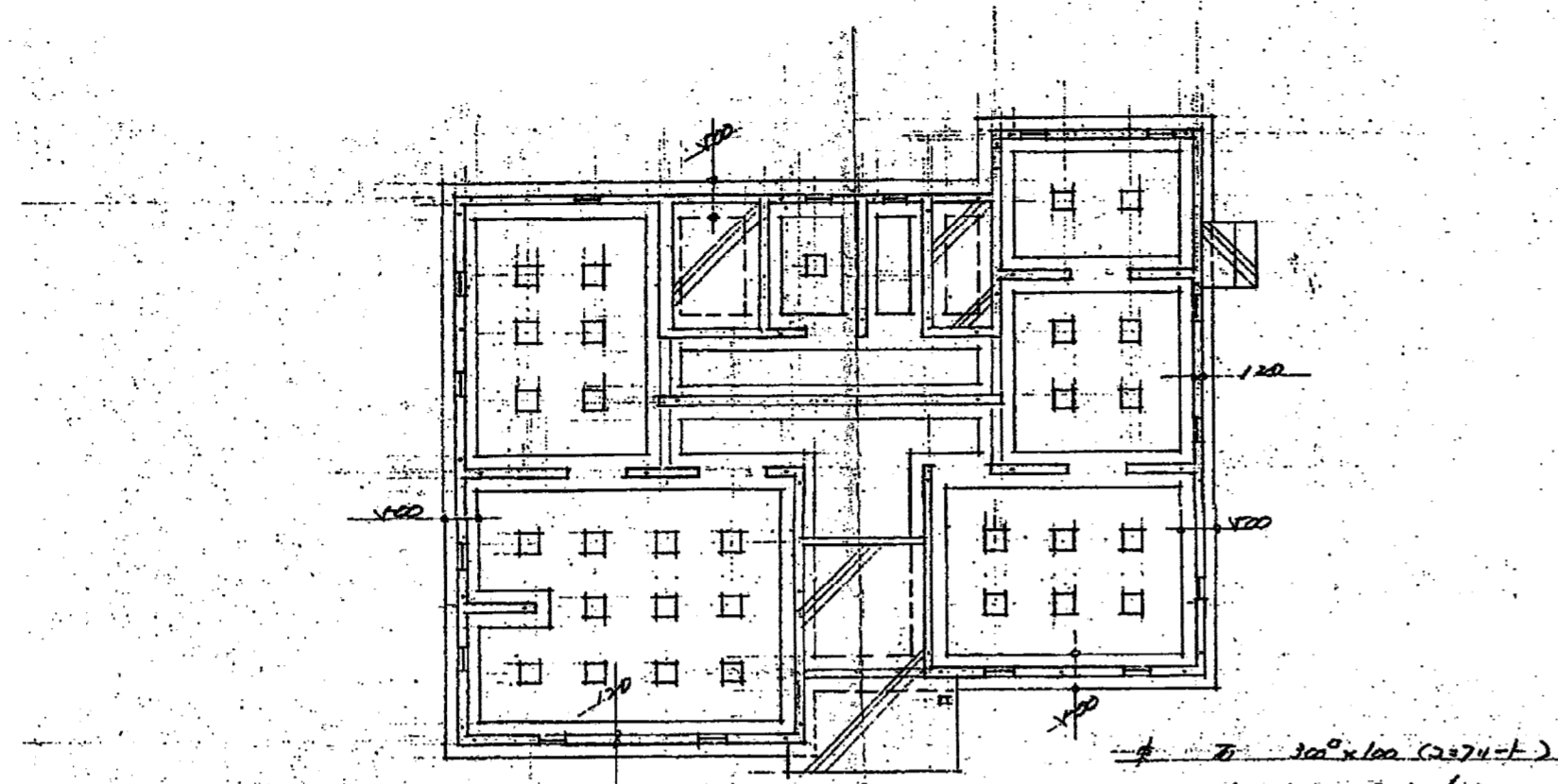


株式会社 白兔設計事務所

鳥取県知事 登録番号 第30-142  
管理建築士 (一級建築士登録番号 159191) 露村 新博

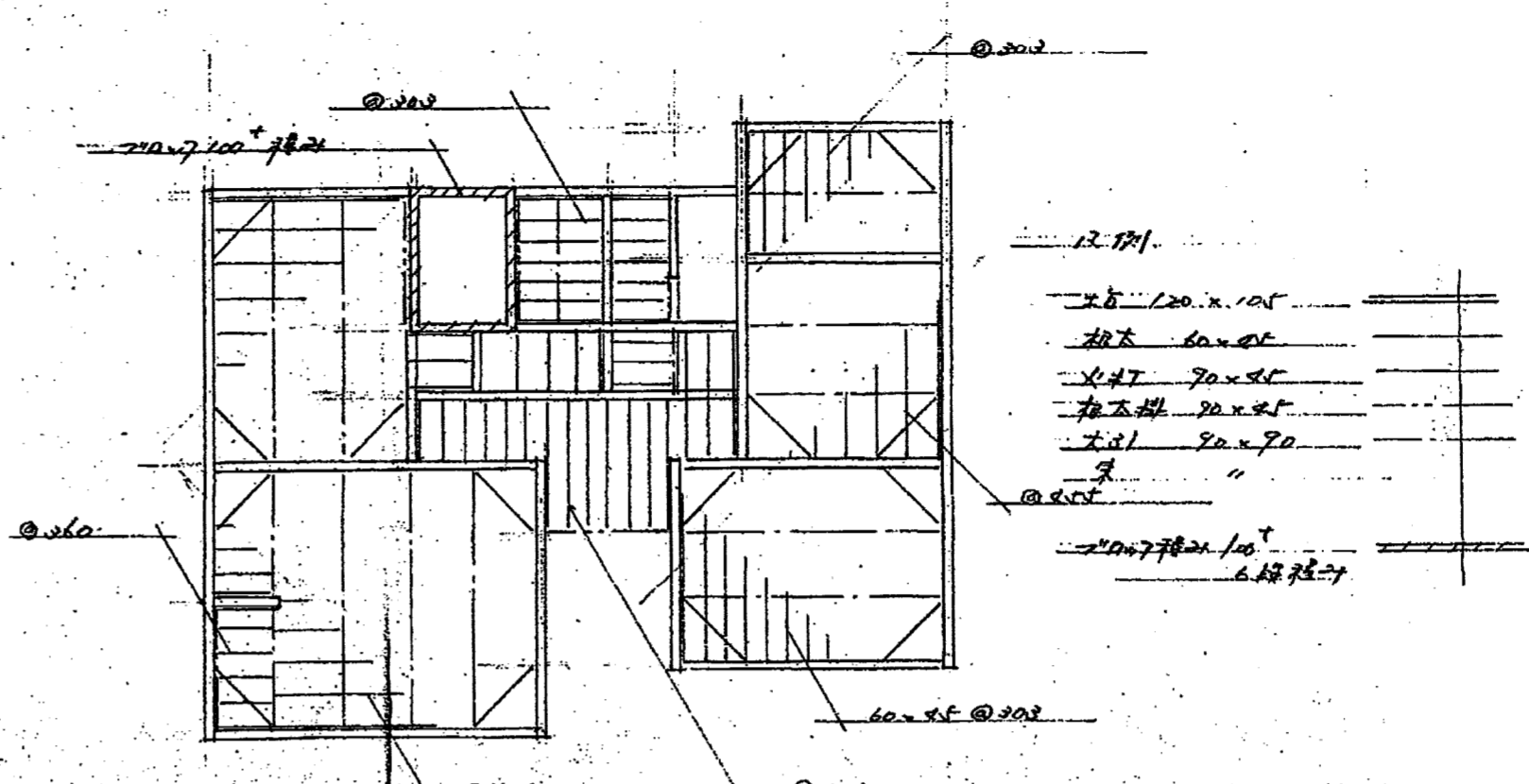
PROJECT NO	DATE	DRAWING BY
2021-21	2021.9	一級建築士登録番号 第314245号 中島 直行
DRAWING NO	SCALE	
A-7	1/50	





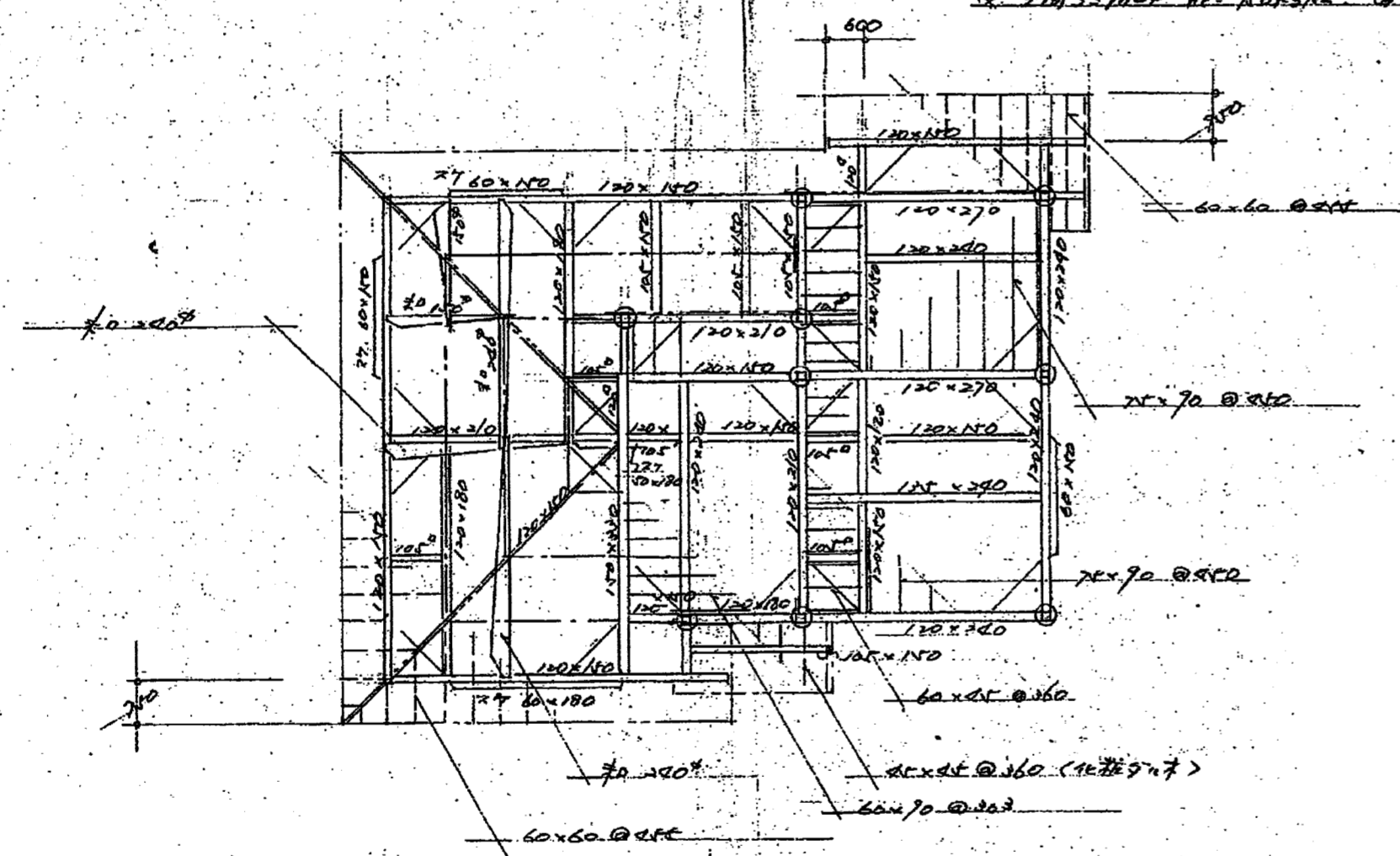
基礎伏図 1/100

基礎 300x300 (2274-t)  
 2274-t RC = 120kg/cm<sup>2</sup>  
 2274-t 12°  
 基礎下地 2274-t RC = 100kg/cm<sup>2</sup> @ 100° 2274-t @ 100°



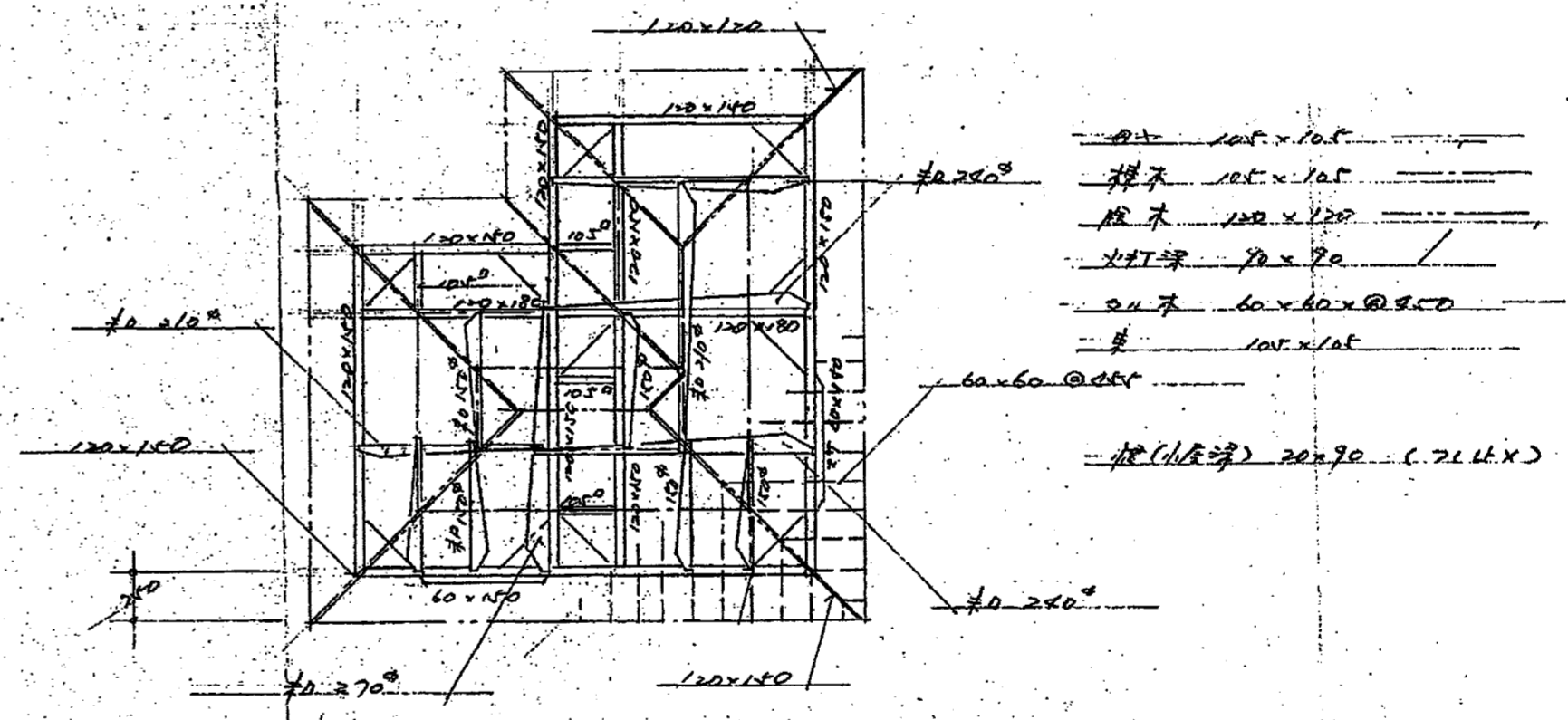
1F 伏図 1/100

2F 120x105  
 柱 60x60  
 木柱 70x70  
 柱下地 70x70  
 土柱 70x70  
 梁 60x60 @ 950  
 2F 120x105  
 6.6.6.6.6.6



2階伏図 1/100

柱 105x105  
 梁 120x120  
 柱下地 60x60 @ 950  
 木柱 70x70  
 梁 105x105  
 柱下地 120x60

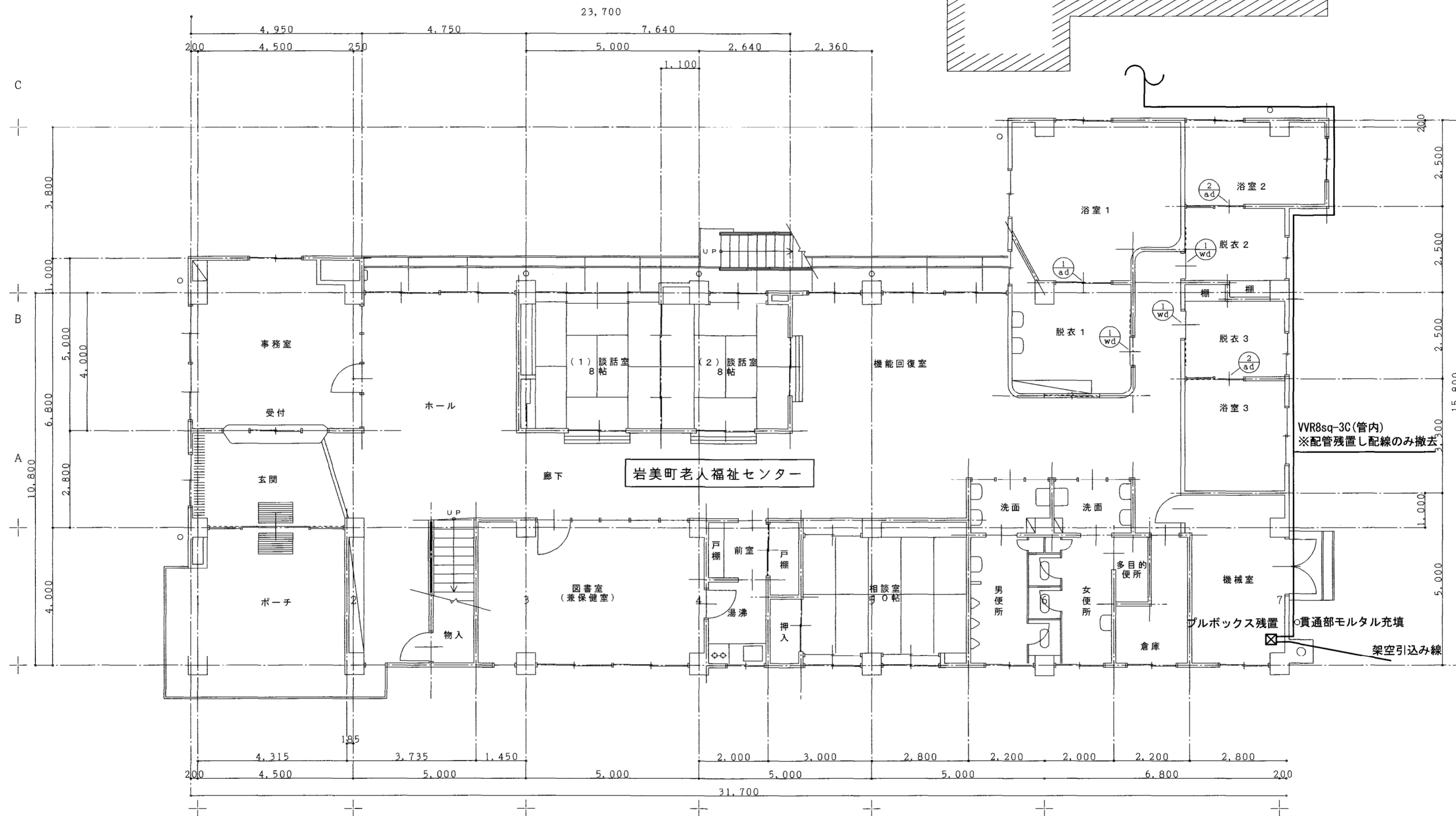


3F 伏図 1/100

柱 105x105  
 梁 105x105  
 木柱 70x70  
 柱下地 60x60 @ 950  
 梁 105x105  
 柱 (1.1.1.1.1.1) 20x70 (7.1.1.1.1)

特記事項・共通事項

・既存残置と記載しているもの以外は撤去とする。

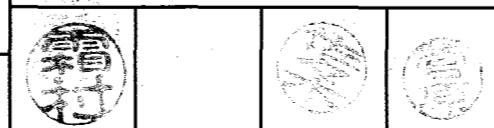


1階平面図 S=1/100

岩井医師住宅解体工事

幹線設備図

CHECKED BY.



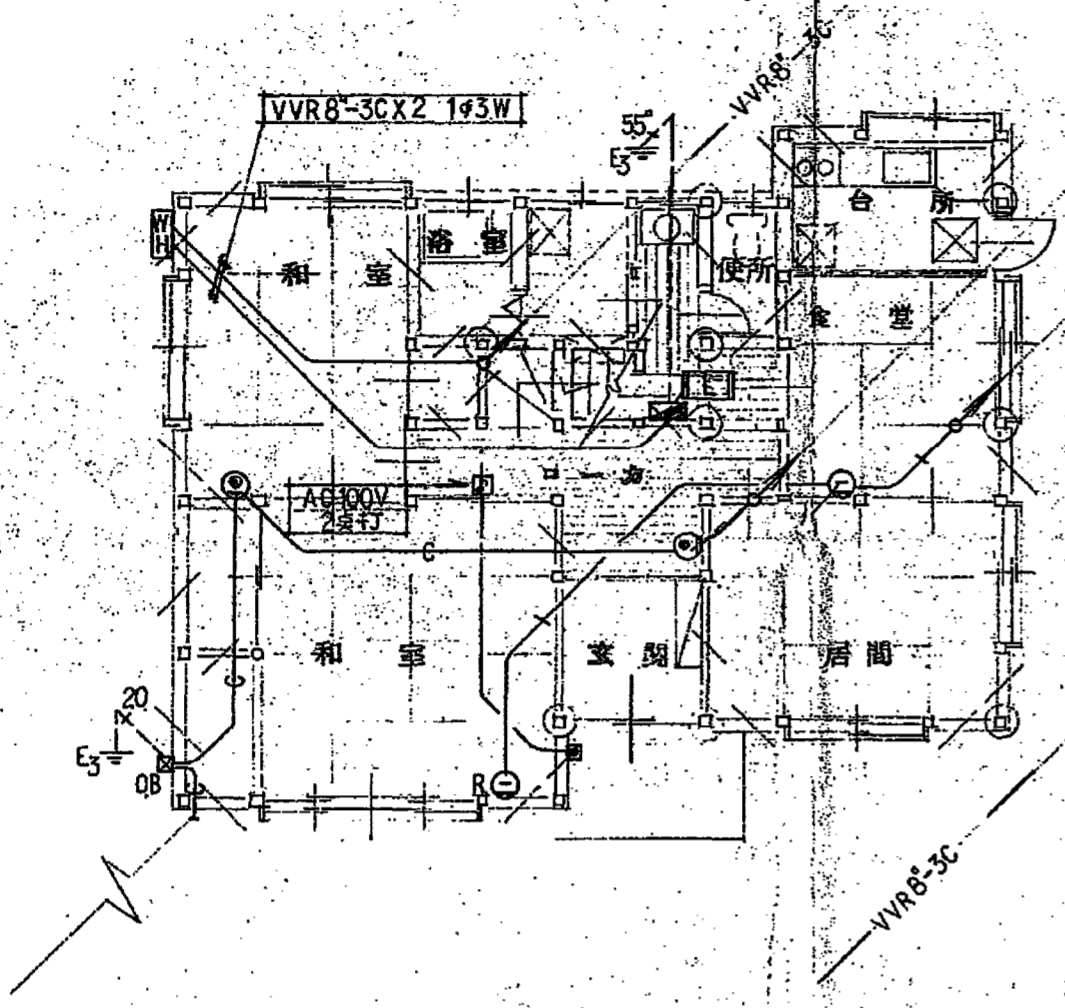
株式会社 白兔設計事務所

鳥取県知事 登録番号 第30-142  
管理建築士 (一級建築士登録番号 159191) 霧村 将博

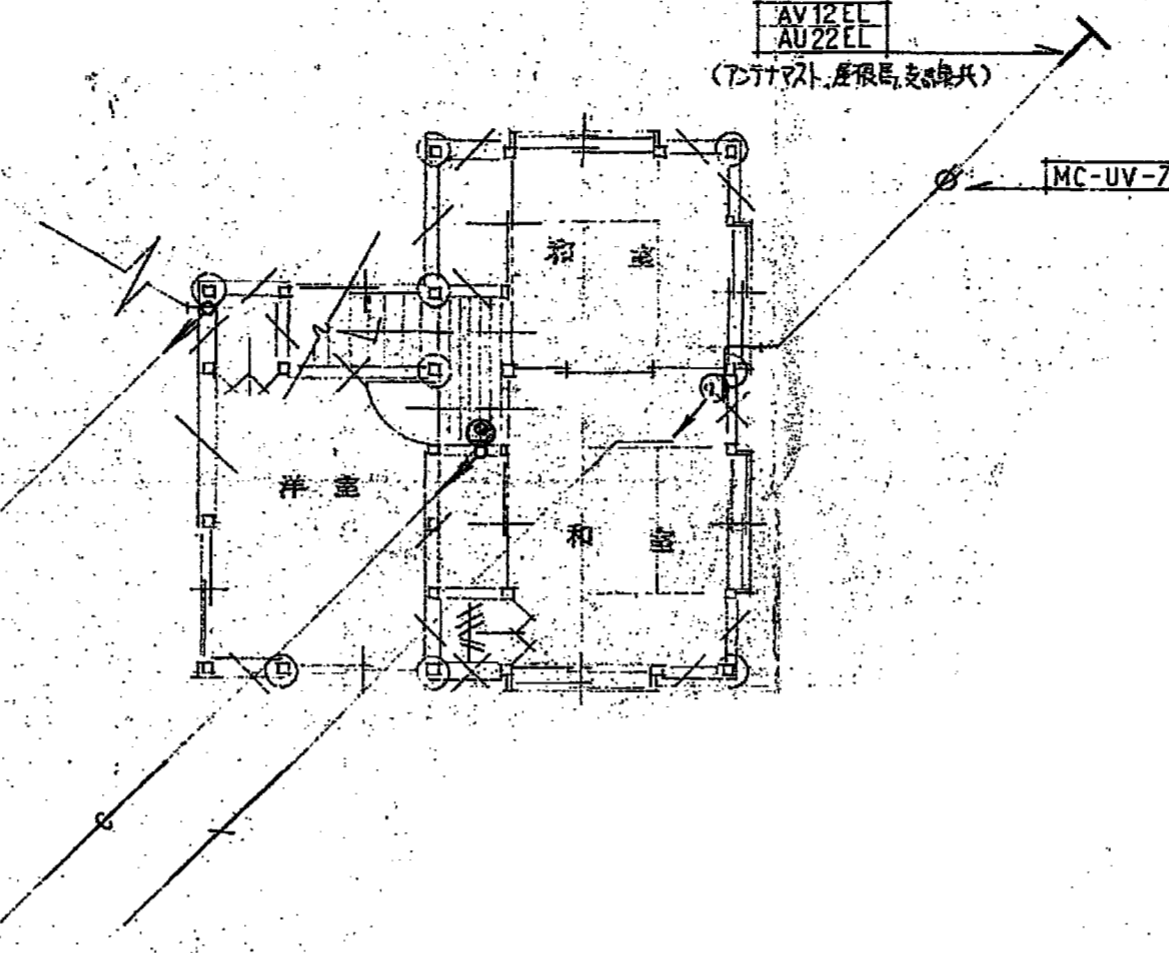
PROJECT NO	DATE	DRAWING BY.
2021-21	2021. 9	一級建築士登録番号 第314245号
E-1	1/100	中島 直行

特記事項・共通事項

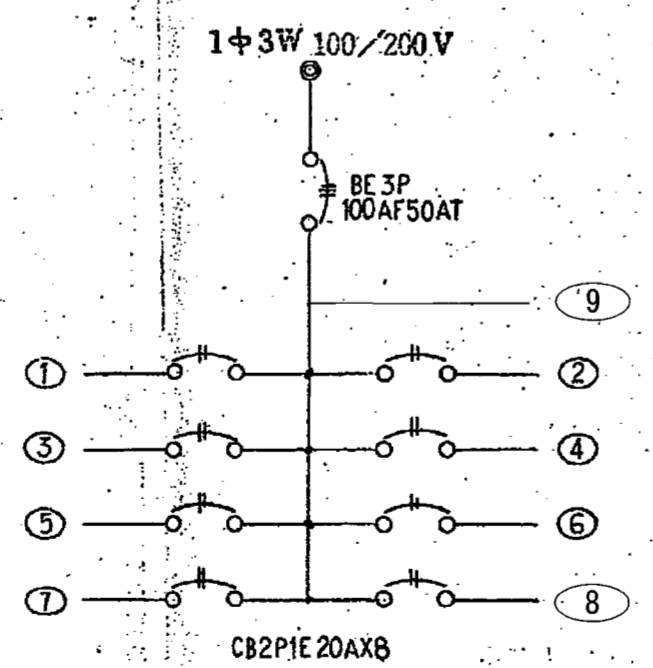
・既存残置と記載しているものは撤去とする。



1階配線図 S=1/100



2階配線図 S=1/100



電灯分電盤 結線図

特記仕様

本工事の設計図は内装明細書に準じて作成。

图中明記の仕様については建設工事管理本部監修の電気設備工事仕様が基本となり、電気設備工事標準図(丸・照)を(転載)してあるものとする。尚不明事項等が発生した場合は、係員と協議の上、その指示に従うこと。

施工時に発生した各種取組は、指示に従うこと。

图中特記の仕様がJIS C-0203-1974による。

工事使用材料は事前に係員の承諾を得ること。

入線し、消費電力は呼称線(1.2%程度)を超過しないこと。

特記事項

特記事項 配線は下記による

—— VFF075-2C

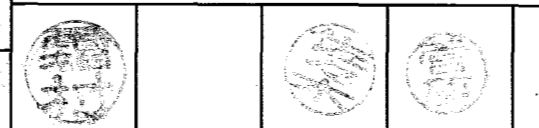
— G — VE (22)

— / — SC-FB

電線に損傷の恐れがある場合はVEを撤去する。

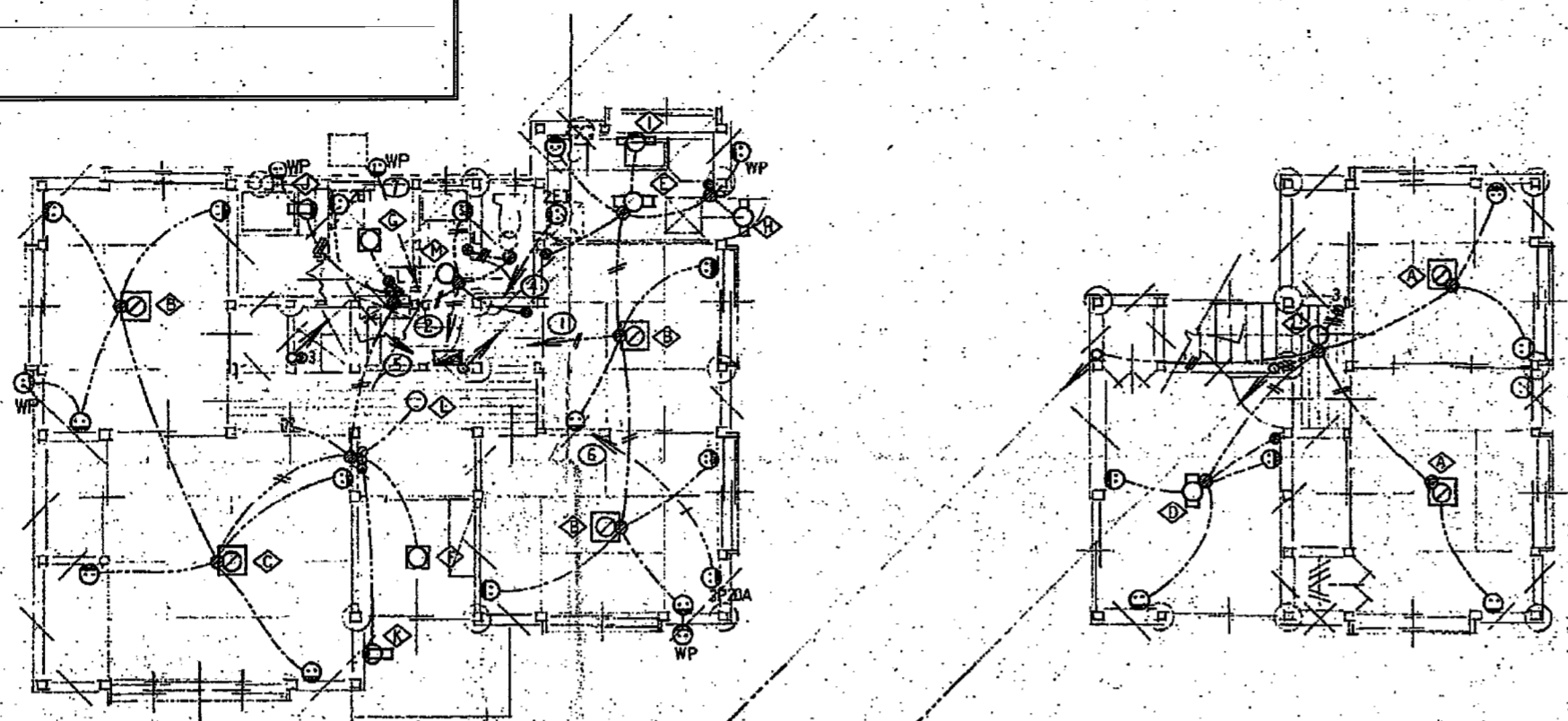
元々は電線処理を行う、必要ならば電線径をU/Vへ変更すること。

元々電線径は300V-100Vに合致する。



特記事項・共通事項

・既存残置と記載しているものは撤去とする。



1 階 配線図 S=1/100

2 階 配線図 S=1/100

特記事項

特記無し 配管空線は下記による

- VVF16-2C
- 16-3C
- 16-2CX2
- 16-2C+16-3C
- 20-2C
- 20-3C

管線に適合しないものはVVF電線に交換する。  
高圧線器具は3ヶ所大工と1ヶ所電気職人が施工。高圧ケーブルはVPE除去して270°回転

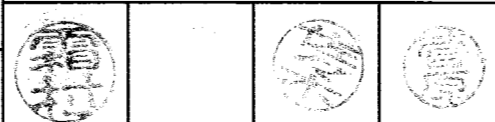
◇ A FCL 30W X 2 GL	◇ B FCL 32W+30W GL	◇ C FCL 40W+30W GL 倒面可動式カバー	◇ D FL 20 W X 3 GL 7ヶ所付	◇ E FL 20 W X 1 GH	◇ F FCL 30W X 1 GL 7ヶ所付	◇ G FCL 20 W X 1 GL 7ヶ所付
◇ H FCL 10W X 1 GL 防湿形	◇ I FL 20W X 1 GL 7ヶ所付	◇ J FCL 20W X 1 GL 防湿形	◇ K FL 10W X 1 GL 防湿形	◇ L IL 40W X 1 ミニ球	◇ M IL 60W X 1	

照明器具姿図

岩井医師住宅解体工事

電気設備、電灯コンセント設備、照明器具姿表

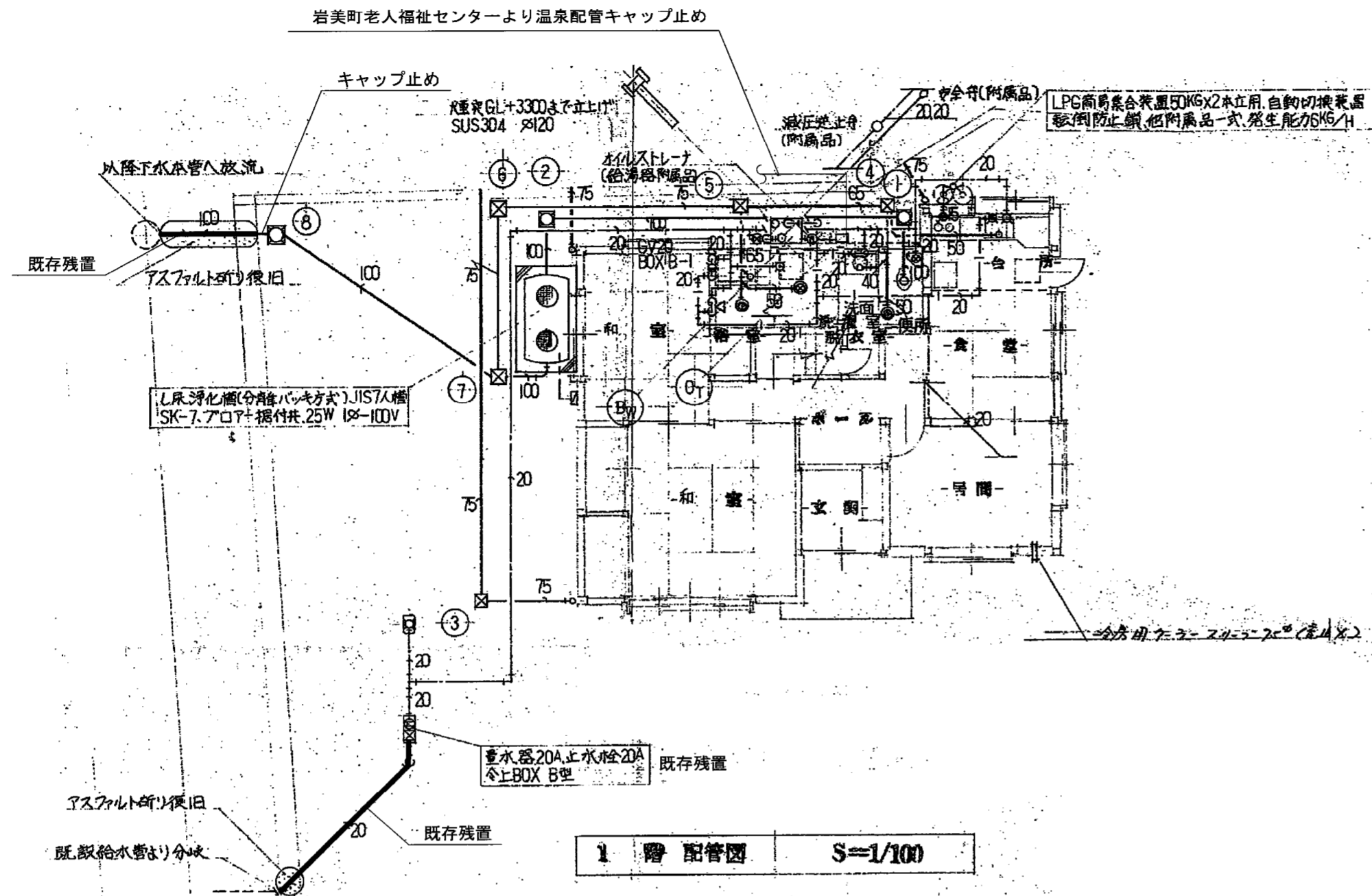
CHECKED BY.



株式会社 白兔設計事務所

鳥取県知事 登録番号 第30-142  
管理建築士(一級建築士登録番号 159191) 霧村 幹博

PROJECT NO	DATE	DRAWING BY.
2021-21	2021. 9	一級建築士登録番号 第314245号
DRAWING NO	SCALE	中島 直行
E-3	1/100	

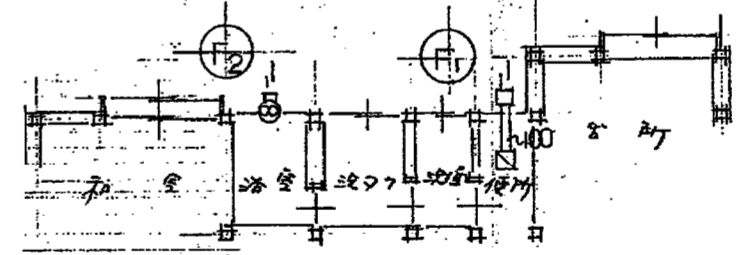


Bw	石油暖房給湯器	(TMS-30/A)30,000KCAL/Hx18L 150W 1φ-100V
		省燃省電・ハイリミットサーモ、凍結防止器サーモ、電熱燃焼確認ランプ、過電流防止付ルーバ
01	オイルタンク	90L (既製品)

建築用途別処理対象人員算定基準(JISA3302-69)
用途別番号2=1住宅延べ面積100M <sup>2</sup> 以下は5人とし、
100M <sup>2</sup> を超える場合は30M <sup>2</sup> 以内毎に1人を加算する。
延べ面積121.75M <sup>2</sup> $\frac{121.75-100}{30} + 5 = 5.725 < 7$
次に分容量バクテリア槽とする。

器具名	仕様	便所	台所	浴室	洗濯室	外部	計
洋風大便器	C-13	T-570.CF-13-570F.					1
シャワーヘッド	BF-637N						1
自在水栓	LF-16SP-7	13A		2			2
混合水栓	SF-12-13G						1
ホーム水栓	LF-70R	13A					1
地下式貯水栓	LF-13	13A					1
全上ボックス	B3-B						1
床トラップ	T5A	65A					1
〃	T5A	50A					1
洗濯機用床トラップ	KT5CA	50A					1
庫付ガスコック	単口	15A					1

1	浴水栓	350 x 350 x 300H: MH重(中荷重)
2	〃	350 x 350 x 380H: 〃
3	浴器	300 x 300 x 300H: RC重
4	〃	300 x 300 x 300H: 〃
5	〃	300 x 300 x 340H: 〃
6	〃	350 x 350 x 390H: 〃
7	〃	450 x 450 x 520H: 〃
8	〃	450 x 450 x 580H: MH重(重荷重)



(既製品)各機は現場打合せとする。  
各機の高さは現場打合せとする。

F1	分岐用換気扇	(V-12ELC) 106 <sup>2</sup> /H x 25 <sup>2</sup>	52 <sup>2</sup> カド P-12CV
F2	分岐用換気扇	(V-12EP-2L) 99 <sup>2</sup> /H x 25 <sup>2</sup>	〃 P-12CV
	ルームエアコン	室内機3台、室外機3台	

特記事項・共通事項

・既存残置と記載しているもの以外は撤去とする。

岩井医師住宅解体工事

機械設備、衛生設備浄化槽算定表  
配管図、器具表、各機寸法表、機械器具表

CHECKED BY.

株式会社 白兔設計事務所

鳥取県知事 登録番号 第30-142  
管理建築士(一級建築士登録番号 159191) 齋村 幹博

PROJECT.NO	DATE	DRAWING BY.
2021-21	2021.9	一級建築士登録番号 第314245号 中島 直行
DRAWING.NO	SCALE	
M-1	1/100	